

Iceland  
Liechtenstein  
Norway grants

Akademia  
Pedagogiki  
Specjalnej  
im. Marii Grzegorzewskiej  
rok założenia 1922



UiA University  
of Agder

f r s e  
Fundacja Rozwoju Systemu Edukacji

# Zielony plecak szkolny dla klimatu Ziemi

**ANNA  
WITKOWSKA-TOMASZEWSKA**



# ZIELONA EDUKACJA

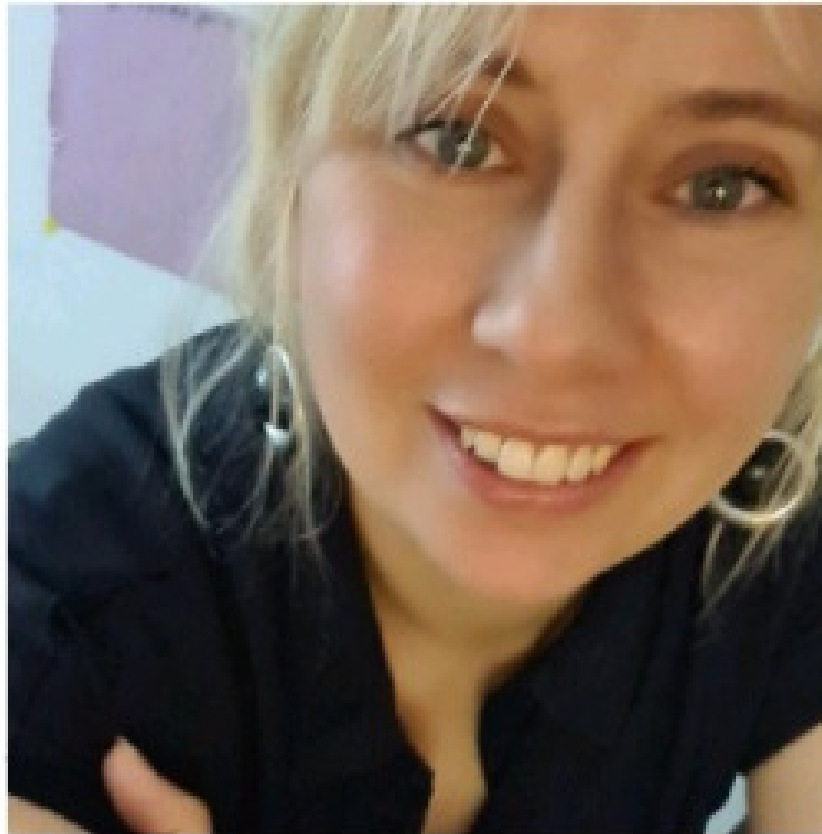
---

**Edukacja poprzez środowisko  
Naturalne pomoce dydaktyczne**

dr Anna Witkowska-Tomaszewska



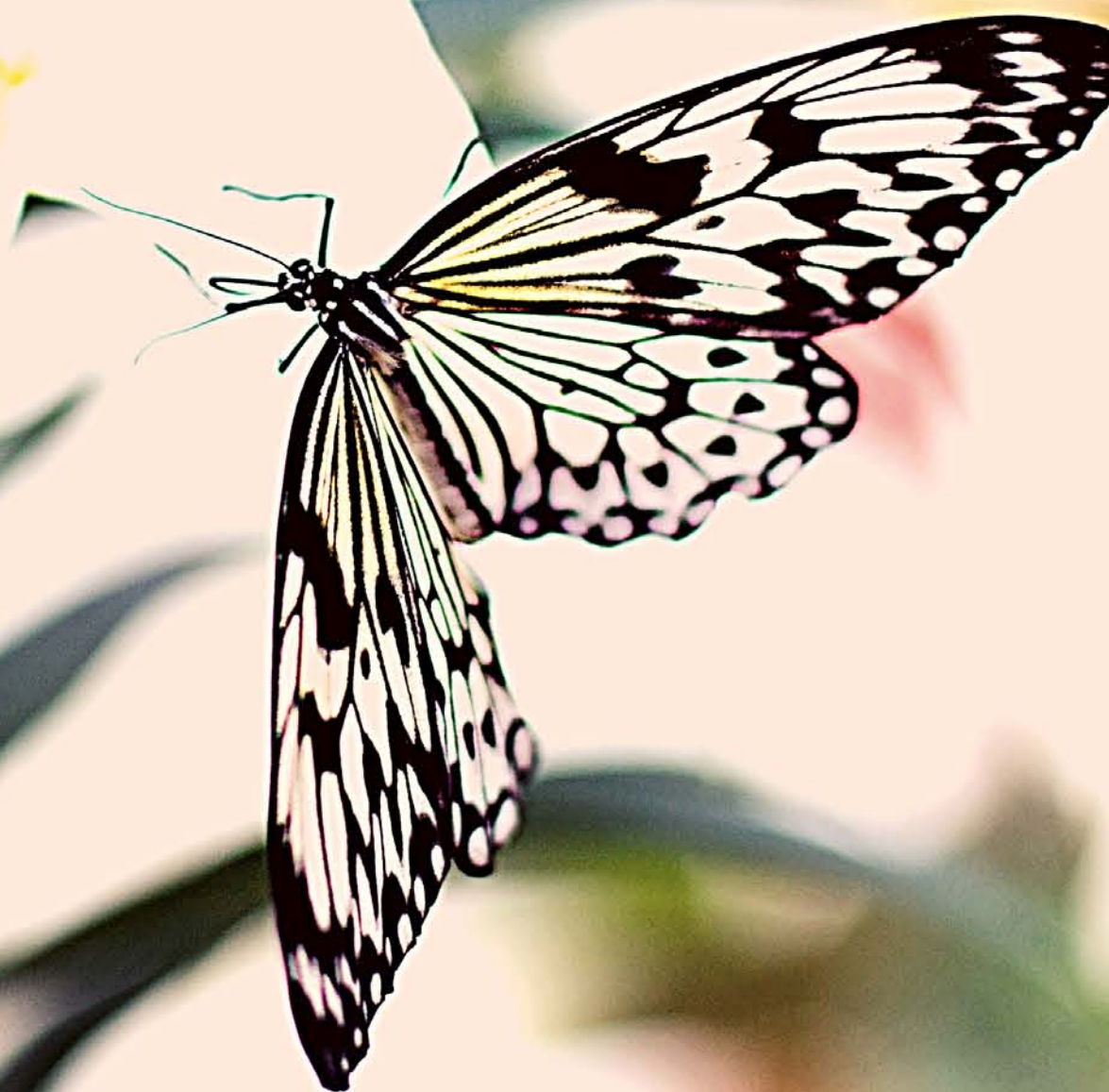
## **dr ANNA WITKOWSKA-TOMASZEWSKA**



Doktor nauk społecznych, pedagog edukacji wczesnoszkolnej oraz przedszkolnej. Specjalista ds. funduszy unijnych. Członek Zespołu Edukacji Elementarnej przy Komitecie Nauk Pedagogicznych PAN. Tutor akademicki. Zainteresowania naukowe koncentruje wokół badań jakościowych, w szczególności badań dyskursywnych w zakresie ukrytego programu szkolnego, oraz zaangażowanych badań w działaniu, dotyczących zastosowania innowacji edukacyjnych we wczesnej edukacji. Zastępca kierownika projektu „Zielony plecak szkolny dla klimatu Ziemi”.

# NA CO ZWRÓCIMY UWAGĘ?

1. Zielona edukacja. Wprowadzenie teoretyczne
2. Edukacja „w środowisku” – założenia
3. Edukacja „poprzez środowisko” – założenia metodyczne
4. Edukacja poprzez środowisko – naturalne pomoce dydaktyczne





# CZĘŚĆ 1. ZIELONA EDUKACJA WPROWADZENIE TEORETYCZNE

## **...BYĆ PEDAGOGIEM...**

*"Dla bycia pedagogiem kluczowe jest poznawanie rzeczywistości wychowawczej, dydaktycznej, opiekuńczej czy socjalizacyjnej, dociekanie tego, czym są i jak przebiegają procesy kluczowe dla rozwoju osoby oraz do jakich prowadzą następstw. Temu też powinno być podporządkowane w placówkach oświatowych planowanie, konstruowanie i implementacja teorii wychowawczych czy edukacyjnych, które byłyby funkcjonalne dla jednostek, a zarazem i społeczeństwa"*

*Śliwerski 2022, s. 48*

Śliwerski, B. (2022, 12/2). "Pedagogika lasu" jako (nie)nowa orientacja w pedagogice. Forum pedagogiczne, strony 47-60.



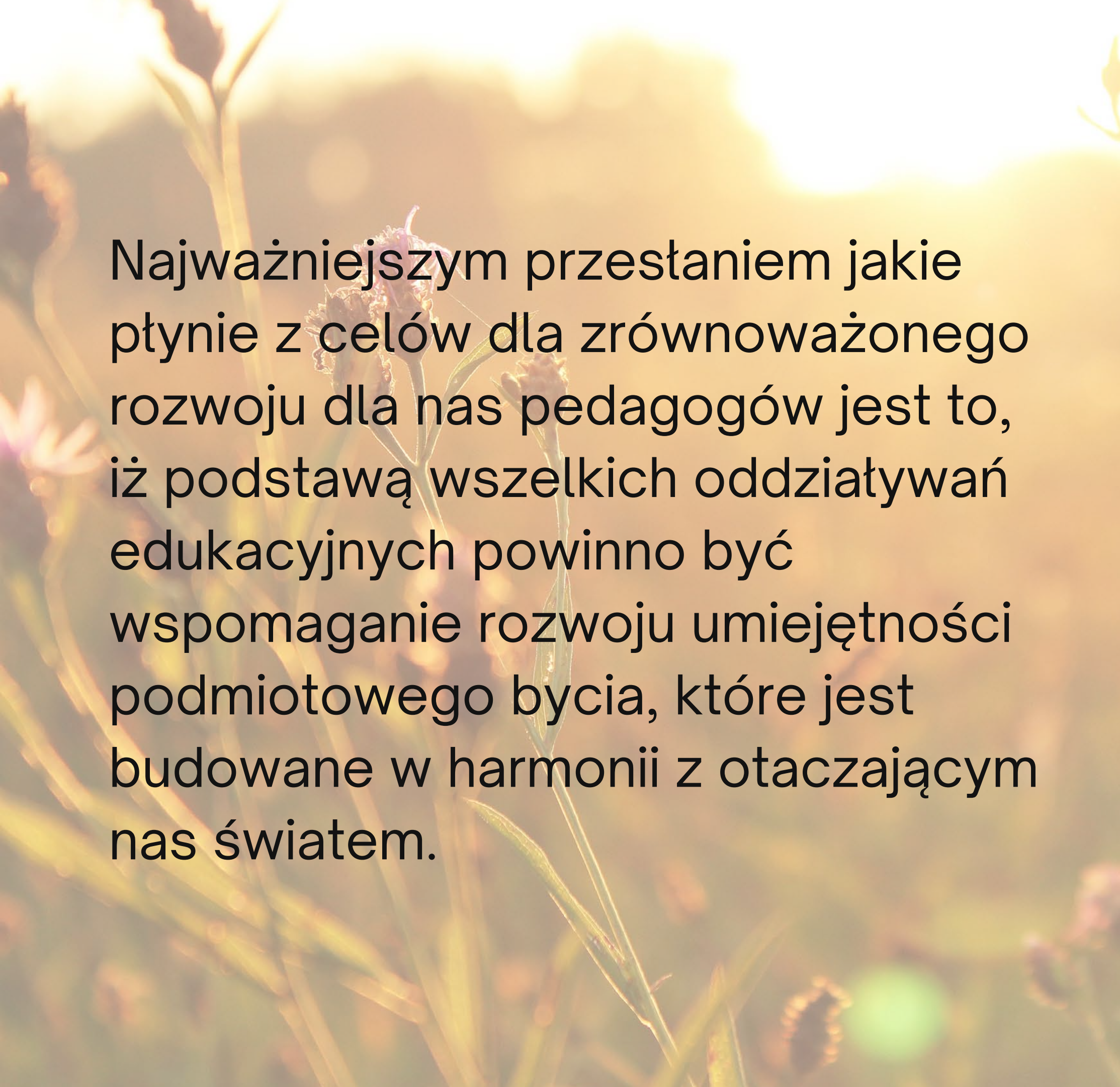
Realizacja zrównoważonego rozwoju stanowi jedno z największych wyzwań pedagogicznych, które stoją przed współczesną szkołą.



Wyzwania jakie  
stoją przed  
współczesną  
szkołą według  
zrównoważonego  
rozwoju

- zmiany demograficzne – starzenie się społeczeństw i wzrost populacji w niektórych regionach świata;
- rozwój technologii, cyfryzacja;
- zmiany strukturalne gospodarki światowej;
- ubóstwo i nierówności społeczne;
- nadmierne zużywanie zasobów naturalnych;
- zmiany klimatyczne





Najważniejszym przestaniem jakie  
płynnie z celów dla zrównoważonego  
rozwoju dla nas pedagogów jest to,  
iż podstawą wszelkich oddziaływań  
edukacyjnych powinno być  
wspomaganie rozwoju umiejętności  
podmiotowego bycia, które jest  
budowane w harmonii z otaczającym  
nas światem.

Zielona edukacja  
jako  
urzeczywistnienie  
realizacja idei  
edukacji dla  
zrównoważonego  
rozwoju w  
praktyce szkolnej

# Zielona edukacja to...

***...rozwijanie umiejętności podmiotowego bycia w świecie w zgodzie ze sobą i środowiskiem, co stanowi urzeczywistnienie idei zrównoważonego rozwoju w praktyce szkolnej. Punktem wyjścia do takiego sposobu organizowania zielonej edukacji jest środowisko życia dziecka: społeczne, kulturowe i przyrodnicze.***

***Główną wartością tego procesu jest rozwój ucznia w zakresie: humanistycznych wartości, innowacyjności, postaw obywatelskich, umiejętności operacyjnego wykorzystywania wiedzy, wartości prospołecznych, a także umiejętności interpersonalnych, takich jak odpowiedzialność i zaangażowanie. Oznacza to organizowanie uczenia poprzez doświadczanie i uczestniczenie we wspólnocie uczenia.***

# GŁÓWNE ZAŁOŻENIA REALIZACJI ZIELONEJ EDUKACJI

Odejście od **paradygmatu nauczania na rzecz paradygmatu uczenia** się, i postawienie w centrum rozwoju podmiotowych kompetencji u dzieci (tj wartości humanistyczne, proobywatelskie, umiejętności kreatywnego działania, umiejętność operacjonalizacji wiedzy, zaangażowanie i odpowiedzialność).

Punktem wyjścia dla aktywności dziecka w zielonej edukacji jest konstruowanie procesu edukacji zgodnie ze sposobem, który Alice Y. Kolb i David A. Kolb (2022) określili jako **uczenie na podstawie doświadczenia**. Co oznacza że uczenie się: jest procesem a nie osiągnięciem wyników, opiera się na doświadczeniach, proces adaptacji do świata, wiedza jest tworzona w relacji z otoczeniem.

Budowanie autentycznych **partnerskich kontaktów nauczyciela i ucznia**, w których nauczyciel wspiera rozwój osobisty oraz poznawczy dziecka. Źródłem tych partnerskich relacji jest **dialog między nauczycielem a uczniem**. Ów dialog jest kompleksową formą porozumienia się, tworzenia relacji, budowania więzi. Jest to pewnego rodzaju samoświadomość uczestników relacji, której celem jest wymiana informacji, wiedzy i poglądów, co prowadzi do poznania siebie i zrozumienia potrzeb oraz stanowisk obu stron

Uczenie dzieci **zaangażowania i odpowiedzialności za swoją wiedzę oraz partycypowania w tzw. wspólnocie uczenia się**, która polega na „stwarzaniu warunków do podejmowania przez uczniów zadań do wykonania w małych grupach, sprzyjających poszukiwaniu odpowiedzi na problemy naukowe, jak i doświadczaniu stosunków interpersonalnych, konfliktów i negocjowania”

Organizacja procesu nauczania-uczenia się jest prowadzona w oparciu o **edukację w środowisku oraz edukację poprzez środowisko**



# Zielona edukacja realizowana jest poprzez:

- organizację zajęć w środowisku
- organizację zajęć poprzez środowisko



# CZĘŚĆ 2. EDUKACJA „W ŚRODOWISKU” – ZAŁOŻENIA



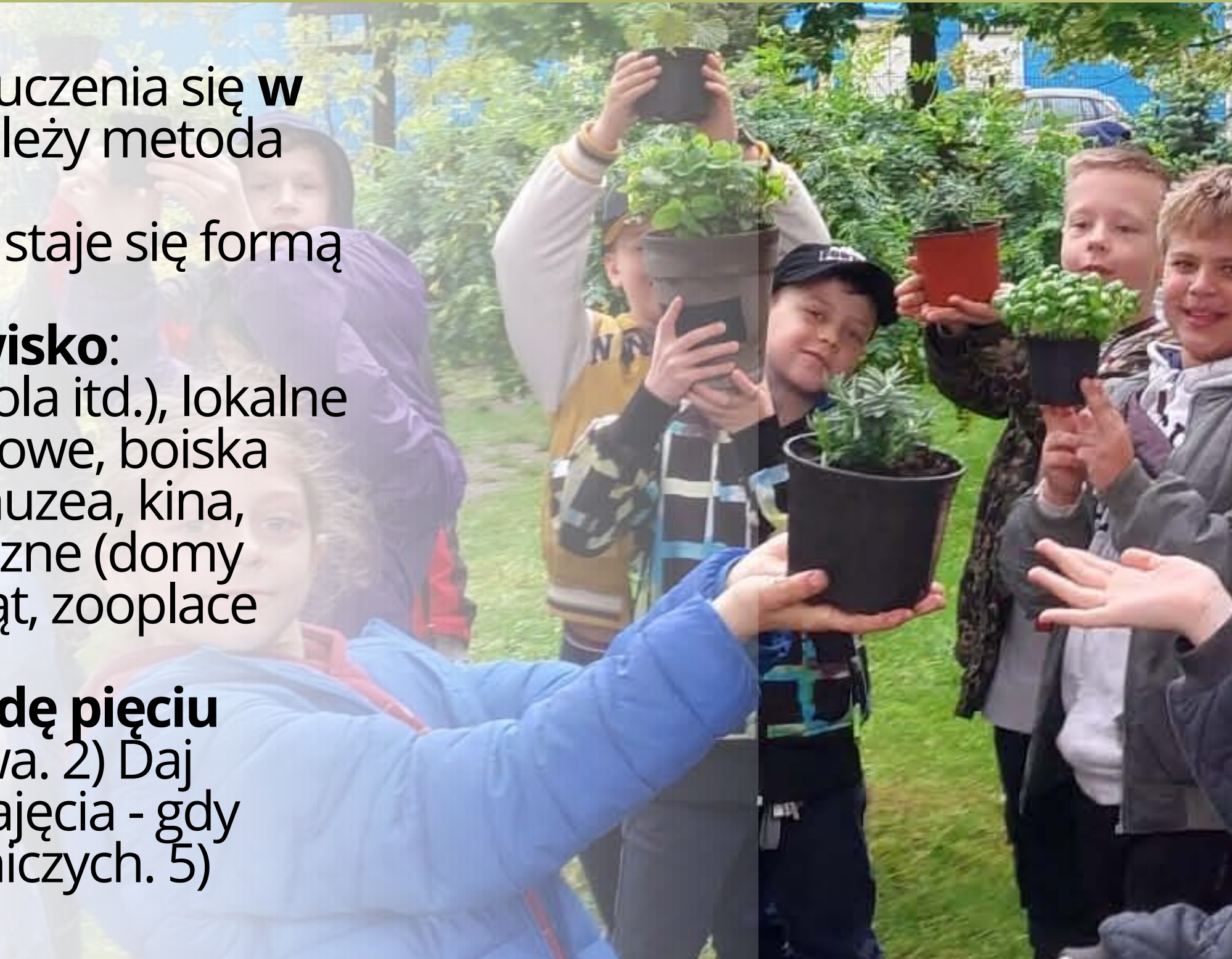


## CZYM JEST EDUKACJA W ŚRODOWISKU?

To dwukierunkowy proces edukacyjny, który odbywa się w kontakcie z otaczającym dziecko środowiskiem. Proces ten może odbywać się w przestrzeni terenowej (place zabaw, parki, lasy, skwery itd.), społeczno-kulturowej (muzea, zoo, teatry itd.)

# Główne założenia zajęć organizowanych w zgodzie z edukacją w środowisku

- U podstaw sposobu organizacji przestrzeni uczenia się **w środowisku życia ludzi** w zielonej edukacji leży metoda *outdoor education*.
- Środowisko, w którym odbywają się zajęcia, staje się formą klasy szkolnej.
- Do organizacji zajęć można wybrać **środowisko**: przyrodnicze (parki, lasy, skwery, trawniki, pola itd.), lokalne (boiska szkolne, place zabaw, siłownie terenowe, boiska sportowe, hale, pływalnie itd.), kulturalne (muzea, kina, teatry, centra kultury, opery itd.) oraz społeczne (domy dziecka, domy opieki, schroniska dla zwierząt, zooplace itd.).
- **Zajęcia realizowane są w oparciu o metodę pięciu kroków** – 1) Wyznacz zasady bezpieczeństwa. 2) Daj uczniom zadanie do wykonania 3) Animuj zajęcia - gdy trzeba. 4) Używaj pomocy do zajęć przyrodniczych. 5) Integruj treści nauczania.



**ZASADY**

**ZADANIE DO  
WYKONANIA**

**POWIĄZANIE  
EDUKACJI W TERENIE  
Z EDUKACJĄ W KLASIE  
SZKOLNEJ**

**ANIMOWANIE  
ZAJĘĆ**

**NARZĘDZIA  
DYDAKTYCZNE**

**20%**

**Zasady  
organizacji  
zajęć  
terenowych  
na  
podstawie  
metody  
pięciu  
kroków  
organizacji  
zajęć w  
środowisku**



- **ZASADY** – nauczyciel podczas zajęć terenowych określa granice i tworzy bezpieczne warunki do eksploracji i eksperymentowania.
- **ZADANIE DO WYKONANIA** – podczas zajęć terenowych nauczyciel daje dzieciom jedno otwarte zadanie, które pozwala im eksplorować środowisko wieloma zmysłami
- **ANIMOWANIE ZAJĘĆ** – nauczyciel podczas zajęć terenowych pracuje z uczniami, opierając się na pięciu zasadach: daj sobie czasem prawo do niewiedzy; ucz się wraz z dziećmi; nie instruuj lecz inspiruj; obserwuj i słuchaj aktywnie ;zadawaj pytania otwarte zamiast dawać gotowe rozwiązania
- **NARZĘDZIA DYDAKTYCZNE** – nauczyciel powinien korzystać z interaktywnych narzędzi pracy, takich jak: ewaluacja, arkusze refleksji, materiałów odkrytych przez uczniów.
- **POWIĄZANIE EDUKACJI W TERENIE Z EDUKACJĄ W KLASIE** – nauczyciel powinien: umieć połączyć edukację w terenie z edukacją w klasie, aby doświadczenia dzieci stanowiły okazję do nawiązania do treści zawartych w podstawie programowej; organizować środowisko uczenia się tak, aby zebrana podczas zajęć terenowych wiedza lub zdobyte kompetencje stanowiły podstawę do rozwijania wiedzy i umiejętności polonistycznych, matematycznych oraz artystycznych.

# Zasady organizacji zajęć terenowych na podstawie metody pięciu kroków organizacji zajęć w środowisku



# CZĘŚĆ 3. EDUKACJA “POPRAWIEZ ŚRODOWISKO” - ZAŁOŻENIA



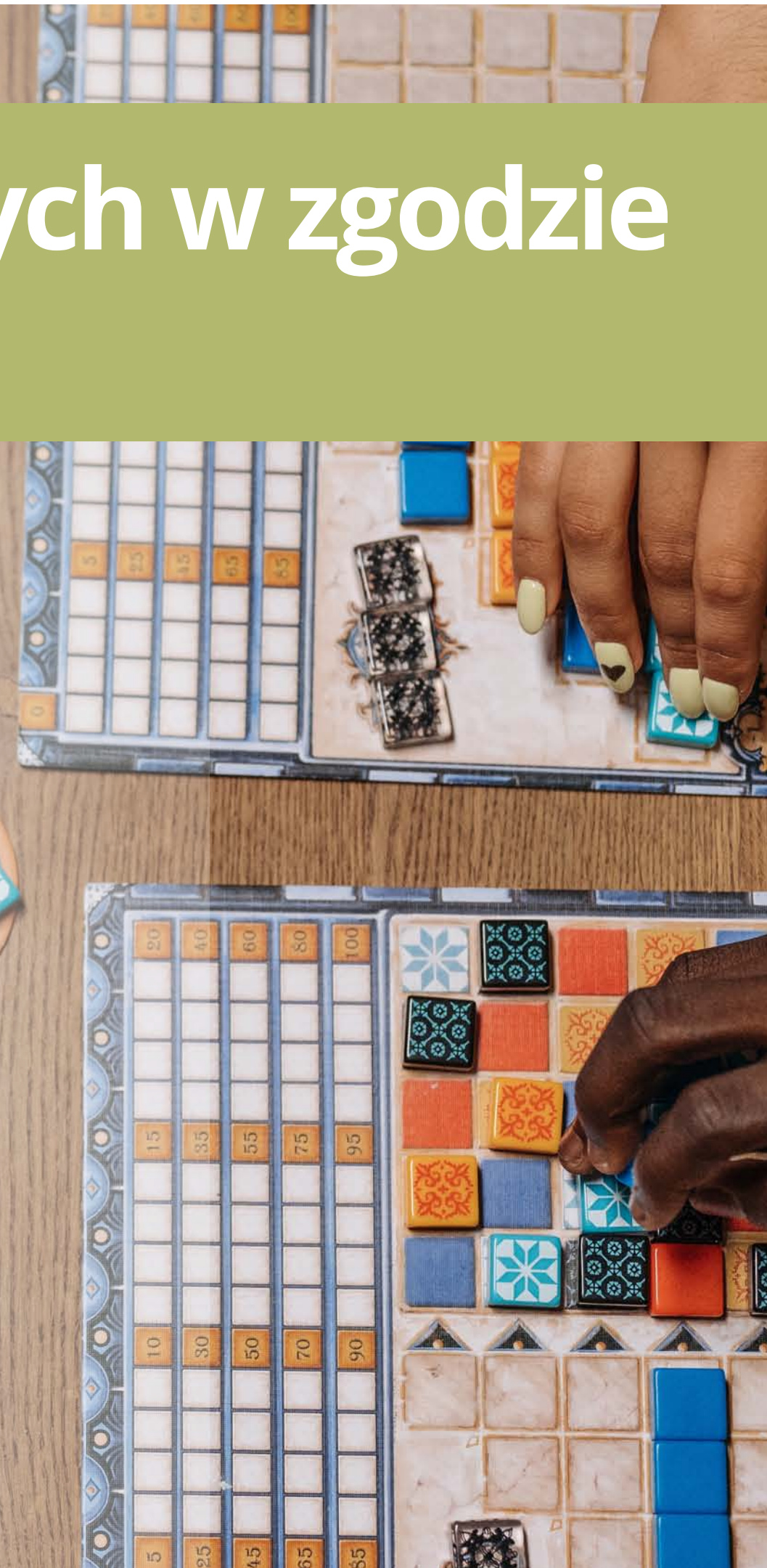


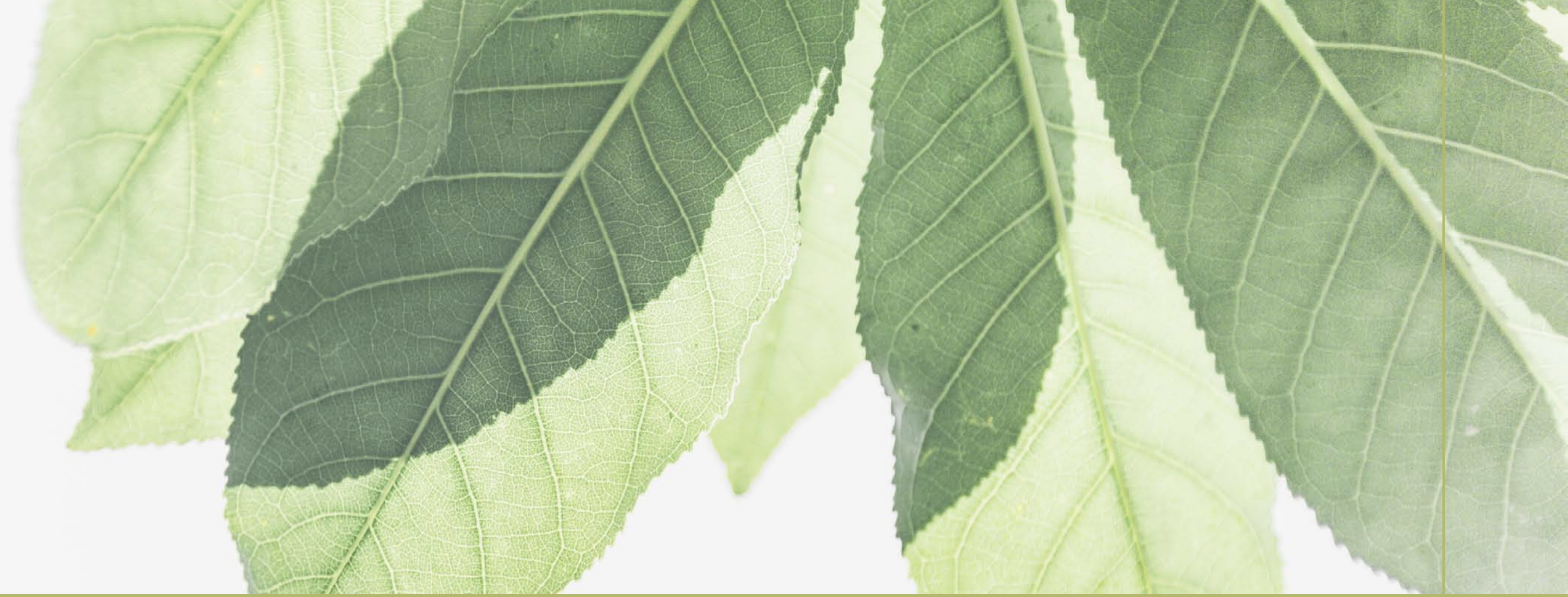
## CZYM JEST EDUKACJA POPRCZEZ ŚRODOWISKO?

Jest to dwukierunkowy proces zachodzący między uczniem a środowiskiem, który odbywa się w klasie szkolnej, gdzie otoczenie stanowi punkt wyjścia do organizacji treści edukacyjnych (polonistycznych, matematycznych, artystycznych i z zakresu wychowania fizycznego).

# Główne założenia zajęć organizowanych w zgodzie z edukacją poprzez środowisko

- Wiedza i doświadczenia zdobyte przez dzieci podczas zajęć terenowych są integrowane z procesem edukacji – odbywa się to na dwóch poziomach.
- Po pierwsze proces integracji zachodzi poprzez połączenie treści nauczania z doświadczeniami, które dzieci wyniosły z zajęć w środowisku: odkrywanie wiedzy, działanie refleksyjne, współpracowanie, zaangażowanie w proces uczenia się.
- Po drugie nauczyciel do organizacji procesu edukacyjnego w klasie szkolnej wykorzystuje zdobyte przez dzieci doświadczenia i umiejętności, by integrować te doświadczenia z edukacją polonistyczną (nauka liter na podstawie wyrazów poznanych w przyrodzie, rozwijanie umiejętności pisania poprzez prowadzenie dzienników refleksji, czytanie tekstów o roślinach i zwierzętach poznanych podczas zajęć) matematyczną (wykorzystywanie naturalnych liczmanów które dzieci znalazły podczas zajęć w terenie, tworzenie naturalnych pomocy dydaktycznych), artystyczną (malowanie w plenerze, prace plastyczne inspirowane przyrodą).

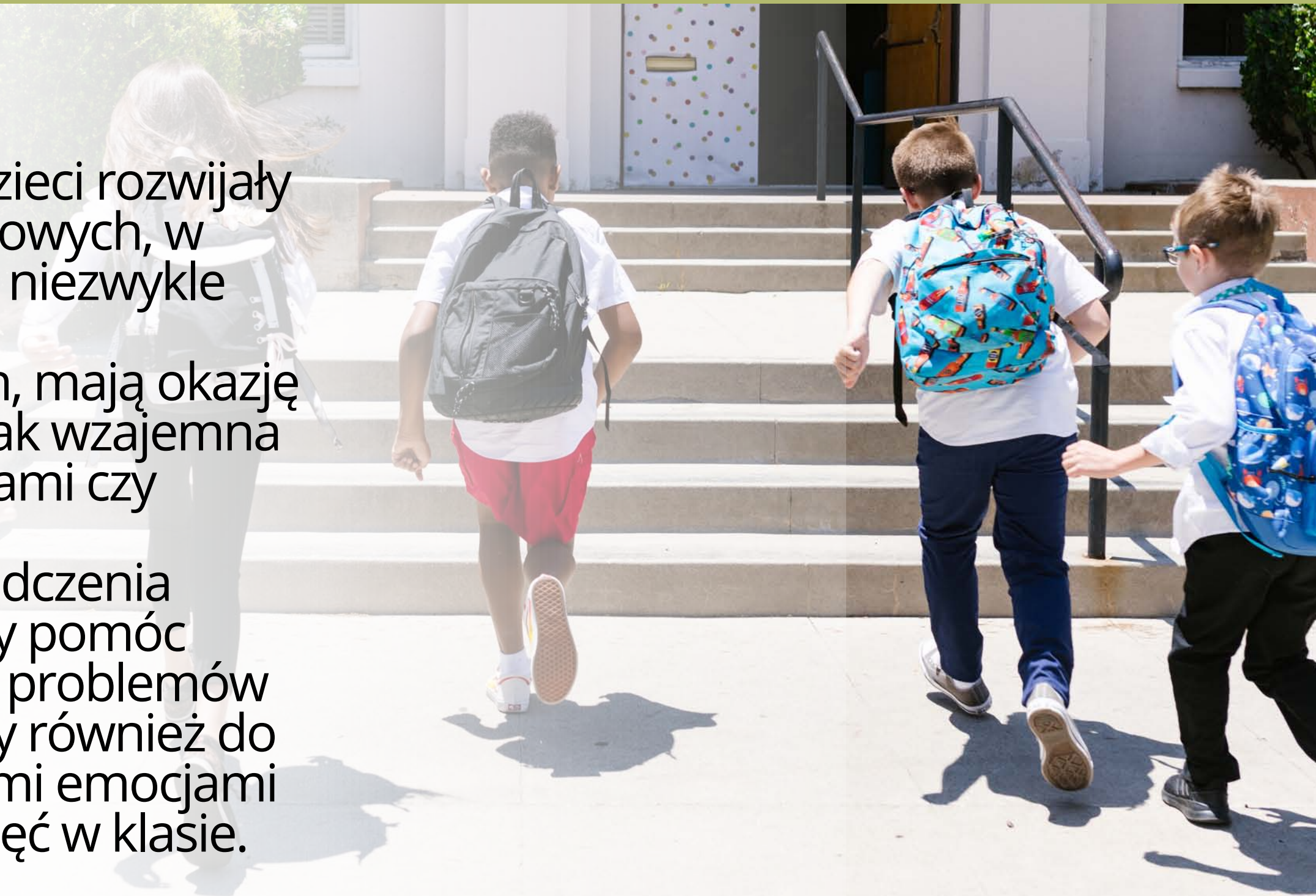




Wiedza i umiejętności zdobyte przez dzieci podczas zajęć terenowych stanowią punkt wyjścia do konstruowania zintegrowanych zajęć wczesnoszkolnych.

# Główne założenia zajęć organizowanych w zgodzie z edukacją poprzez środowisko

- Wykorzystanie umiejętności, które dzieci rozwijały dzięki uczestnictwu w zajęciach terenowych, w procesie wychowawczym okazuje się niezwykle skuteczne.
- Dzieci, uczestnicząc w takich zajęciach, mają okazję rozwijać szereg umiejętności, takich jak wzajemna współpraca, radzenie sobie z konfliktami czy kontrolowanie własnych emocji.
- Nauczyciel może wykorzystać doświadczenia związane z zajęciami terenowymi, aby pomóc uczniom w znalezieniu rozwiązań dla problemów wynikających z różnych konfliktów czy również do skutecznego radzenia sobie z trudnymi emocjami które mogą mieć miejsce podczas zajęć w klasie.





# CZEŚĆ 4. EDUKACJA “POPRAWIEZ ŚRODOWISKO” - NATURALNE POMOCY DYDAKTYCZNE



# TABLICA DO NAUKI MIARY LITR

## Potrzebne materiały:

bristol, klej na ciepło, stare opakowania, w tym jedna butelka 2l, dwa opakowania po 1l, cztery opakowania po 500 ml oraz osiem opakowań po 250 ml.

## Przygotowanie:

Makietaę przygotowujemy razem z uczniami według wzoru ze zdjęcia.





# TABLICA DO NAUKI MIAR: KILOGRAM, GRAM

**Potrzebne materiały:**  
bristol, klej na ciepło, stare  
opakowania/pudełka o różnorodnej  
wadze.

**Przygotowanie:**  
Makietaę przygotowujemy razem z  
uczniami według wzoru ze zdjęcia.



# PRZYGOTOWANIE NATURALNYCH FARB

- wyciskanie soków z owoców i warzyw przy użyciu wyciskarki (burak, malina, granat, jagoda, czerwona kapusta, szpinak) -
- robienie wywarów poprzez zagotowanie roślin w niewielkiej ilości wody (czarna jarzyna, kora dębu, irysy, róża, nagietek, chaber )





Naturalne ścieżki sensoryczne do zajęć  
z wychowania fizycznego dla uczniów





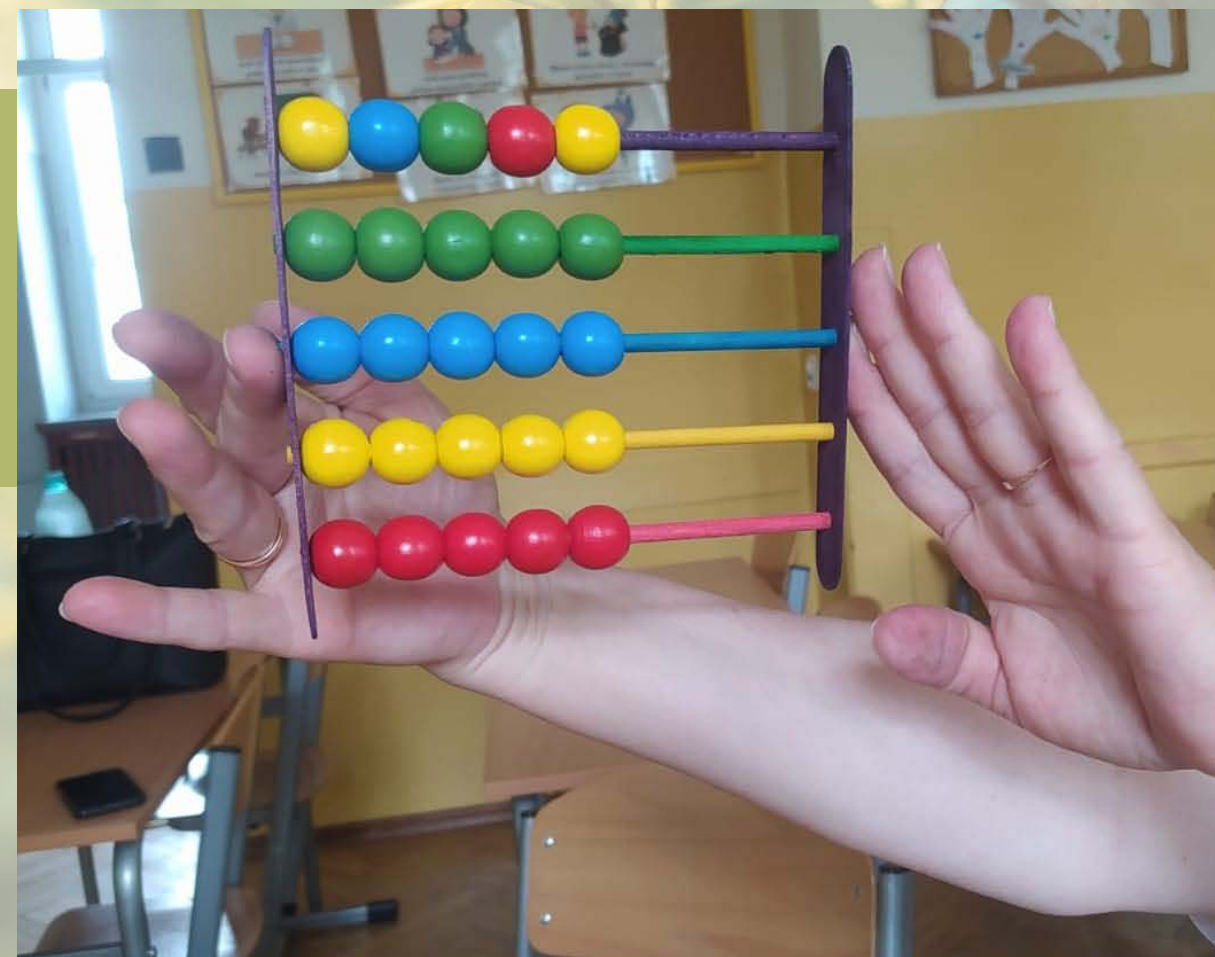
Wspomaganie rozwoju małej motoryki w zakresie umiejętności pisania. Naturalne gniotki z mąki, kasz, makaronów.

# WZORY DO NAUKI LICZB LUB LITER

Do przygotowania  
potrzebujemy kasze,  
makarony, marker lub  
patyczki drewniane i klej na  
ciepło do stworzenia wzoru.



# LICZYDŁA



Potrzebujemy: drewniane  
kóleczka, makaron,  
drewniane patyczki i klej  
na gorąco

