

**Akademia Pedagogiki Specjalnej
im Marii Grzegorzewskiej**



Raport

**Zespołu ds. Zapewniania Jakości Kształcenia
na Wydziale Nauk Pedagogicznych**

**Jakość kadry naukowo-dydaktycznej
i administracyjnej oraz studentów**

Sporządzono w roku akademickim 2011/12

WSTĘP

W ramach prac Zespołu ds. Wewnętrznego Systemu Zapewniania Jakości Kształcenia pod przewodnictwem prof. dr hab. Józefy Bałachowicz w kwietniu i maju 2012r. zostały przeprowadzone badania potencjału nauczycieli akademickich, uwzględniające trzy ostatnie lata ich pracy w Akademii Pedagogiki Specjalnej im. Marii Grzegorzewskiej w Warszawie.

Za podstawę badań przyjęto analizę dokumentów: Arkusz Oceny Pracownika Naukowo-Dydaktycznego za okres 2008-2011, wykaz godzin dydaktycznych zrealizowanych w roku akademickim 2011/2012 udostępniony przez Dział Planowania Akademii Pedagogiki Specjalnej, ankietę zbiorczą z działalności naukowej Wydziału Nauk Pedagogicznych za rok 2008 – 2010 opracowaną przez magistra Krzysztofa Kozinę.

Celem badań było określenie potencjału kadry pedagogicznej w następujących obszarach:

- działalność naukowa,
- działalność dydaktyczna,
- działalność organizacyjna.

W zakresie działalności naukowej zostały uwzględnione:

1. Publikacje naukowe, w tym:

- autorstwo monografii,
- współautorstwo monografii,
- autorstwo lub współautorstwo artykułu w monografii,
- autorstwo lub współautorstwo artykułu w czasopiśmie,
- redakcja książek.

2. Udział w badaniach naukowych

3. Udział w konferencjach naukowych

- międzynarodowych (łącznie w Polsce i za granicą),
- krajowych.

4. Nagrody i wyróżnienia za pracę naukową przyznane:

- w uczelni,
- poza uczelnią.

W zakresie działalności dydaktycznej zostały uwzględnione:

1. Realizacja zajęć dydaktycznych w wymiarze:

- nadpensum,
- pensum przekroczonego,
- pensum osiągniętego,
- niedopensowania.

2. Opieka nad pracami

- licencjackimi,
- magisterskimi,
- doktorskimi.

3. Nagrody i wyróżnienia za działalność dydaktyczną

W zakresie działalności organizacyjnej wzięto pod uwagę:

- organizację konferencji,
- udział w rekrutacji.

Osoby badane i procedura badań

Badaniami objęto 178 nauczycieli akademickich pracujących na Wydziale Nauk Pedagogicznych APS z 22 jednostek organizacyjnych. Trzeba zaznaczyć, że liczba objętych badaniem pracowników jest niższa niż zatrudnionych w jednostkach organizacyjnych.

W badaniu wzięto bowiem pod uwagę osoby, które złożyły Arkusz Oceny Pracownika Naukowo-Dydaktycznego za okres 2008-2011. Dokumentacji nie złożyło ogółem 19 osób, w tym: 7 profesorów (5 z Instytutu Pedagogiki, 1 z Instytutu Pedagogiki Specjalnej, 1 z Instytutu Wspomagania Rozwoju Człowieka i Edukacji), 5 doktorów (2 z Instytutu Pedagogiki, 2 z Instytutu Pedagogiki Specjalnej, 1 z Instytutu Edukacji Artystycznej) 7 magistrów (4 z Instytutu Wspomagania Rozwoju Człowieka i Edukacji, 2 z Instytutu Pedagogiki, 1 z Instytutu Pedagogiki Specjalnej). Nazwy jednostek i ich przyporządkowanie dotyczą roku akademickiego 2010/2011, zgodnie z Załącznikiem do zarządzenia Rektora Nr 175/10-11 z dnia 28.09.2011r. Rozpatrywane były następujące jednostki:

1. Instytut Pedagogiki

- Katedra Podstaw Pedagogiki
- Katedra Dydaktyki
- Katedra Historii Wychowania
- Katedra Pedagogiki Pracy i Andragogiki
- Zakład Edukacji Medialnej:

Pracownia Metod Multimedialnych w Edukacji

- Zakład Pedeutologii*
- Zakład Metodologii i Pedagogiki Twórczości:
Pracownia Heurystyki
Pracownia Informatyzacji Kształcenia
Pracownia Metodologii
- Zakład Polityki Edukacyjnej
- Zakład Psychopedagogiki Kreatywności
- Zakład Pedagogiki Społecznej
- Zakład Wychowania Muzycznego i Literackiego:
Pracownia Wychowania Literackiego

2. Instytut Pedagogiki Specjalnej

- Zakład Podstaw Pedagogiki Specjalnej
- Zakład Pedagogiki Niepełnosprawnych Intelktualnie
- Zakład Surdopedagogiki
- Zakład Tyflopädagogiki
- Zakład Psychopedagogiki Resocjalizacyjnej
- Zakład Rehabilitacji
- Zakład Pedagogiki Terapeutycznej
- Zakład Terapii Pedagogicznej

3. Instytut Wspomagania Rozwoju Człowieka i Edukacji

- Katedra Pedagogiki Małego Dziecka:
Pracownia Logopedii
- Zakład Wczesnej Edukacji

4. Instytut Edukacji Artystycznej

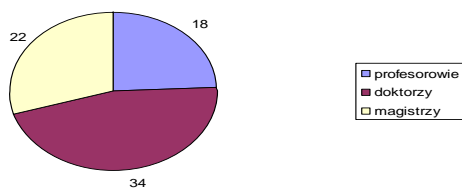
- Katedra Sztuk Pięknych
Pracownia Malarstwa i Rysunku
Pracownia Grafiki i Rzeźby
Pracownia Teorii i Historii Sztuki
- Zakład Terapii przez Sztukę

* ze względu na fakt, że Zakład Pedeutologii formalnie jeszcze nie działał w roku akademickim 2011/12 i pracownicy składali Indywidualne Sprawozdania z Działalności Naukowo- Dydaktycznej podając przynależność do innych jednostek, w opracowaniu wskazani nauczyciele akademicy zostali przyporządkowani do aktualnej w tymże roku akademickim struktury organizacyjnej

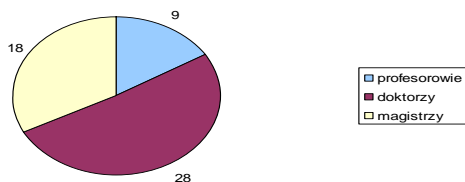
W analizach statystycznych przedstawiano dane dotyczące instytutów, katedr i zakładów. Pracownie przyporządkowano do wyższych jednostek.

Poniższe wykresy przedstawiają objętych badaniem nauczycieli akademickich według tytułów/stopni naukowych i z podziałem na Instytuty.

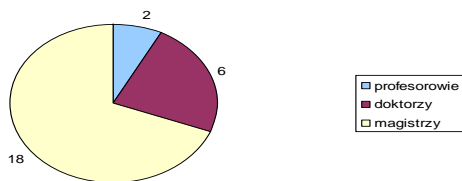
Wykres 1. Nauczyciele akademicy Instytutu Pedagogiki



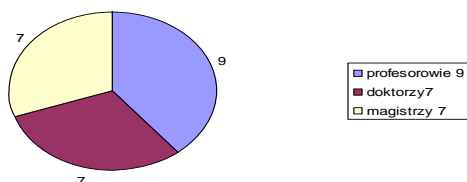
Wykres 2. Nauczyciele akademicy Instytutu Pedagogiki Specjalnej



Wykres 3. Nauczyciele akademicy Instytutu Wspomagania Rozwoju Człowieka i Edukacji



Wykres 4. Nauczyciele akademicy Instytutu Edukacji Artystycznej



I. POTENCJAŁ KADRY NAUKOWO-DYDAKTYCZNEJ

1. Działalność naukowa nauczycieli Wydziału Nauk Pedagogicznych

1.1. Publikacje naukowe pracowników Wydziału Nauk Pedagogicznych

Na działalność naukową nauczycieli akademickich składa się aktywność w zakresie publikacji naukowych. W analizie uwzględniono różne rodzaje publikacji naukowych (autorstwo monografii, współautorstwo monografii, autorstwo lub współautorstwo artykułu w monografii, autorstwo lub współautorstwo artykułu w czasopiśmie, redakcję książek) i rozpatrzono je według następującej struktury organizacyjnej: Instytuty, Katedry i Zakłady.

Przedstawione w tabelach dane zostały zgromadzone na podstawie analizy Arkusza Oceny Pracownika Naukowo-Dydaktycznego za okres 2008-2011. Przy gromadzeniu danych z wyżej wymienionego dokumentu Zespół badający jakość kształcenia w APS napotkał wątpliwości dotyczące interpretacji uzyskanych informacji. Wynika to najprawdopodobniej z trudności, na jakie napotykali sami nauczyciele składający sprawozdanie. Trudności te mogą być skutkiem konstrukcji tego dokumentu, który na przykład nie ujmuje precyzyjnie, jak należy rozumieć publikacje. Ponadto wątpliwości te wynikają ze zbyt małej zapewne staranności i precyzji nauczycieli podczas wypełniania tego dokumentu. Nie wszyscy nauczyciele akademicy dostarczali szczegółowych informacji w tym zakresie, zwłaszcza dotyczących autorstwa czy współautorstwa monografii, redakcji czy współredakcji książek. Dane podane w tabelach mogą uwzględniać zatem niewłaściwe zaklasyfikowanie publikacji, co może w pewnym stopniu wpływać na interpretację uzyskanych wyników. Możliwa jest bowiem sytuacja, kiedy w danej jednostce autorami monografii są pojedyncze osoby, w innej natomiast monografię opublikował zespół. W takim przypadku, kiedy autorami był zespół jednostka organizacyjna uzyskiwała lepsze wyniki, a w sytuacji, gdy autorem była jedna osoba wynik mógł być gorszy. Podobnie mogło być w przypadku redakcji książek. Przytoczone wyniki pokazują aktywność naukową nauczycieli z poszczególnych jednostek organizacyjnych i ich udział w dorobku w zakresie publikacji naukowych.

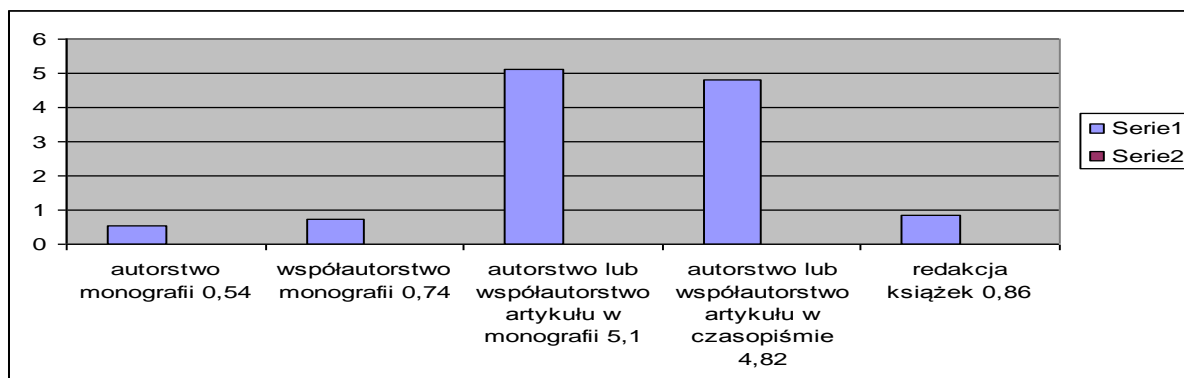
Poniższe tabele przedstawiają wykaz poszczególnych rodzajów publikacji w jednostkach organizacyjnych wraz ze średnimi uzyskanymi w Instytutach, przeliczanymi jako stosunek liczby publikacji do liczby pracowników.

Tabela 1. Wykaz publikacji naukowych w Instytucie Pedagogiki

Nazwa jednostki	Liczba zgłoszeń publikacji					Liczba pracowników
	autorstwa monografii	współautorstwa monografii	autorstwa lub współautorstwa artykułu w monografii	autorstwa lub współautorstwa artykułu w czasopiśmie	redakcji książek	
Katedra Podstaw Pedagogiki	11	3	75	107	23	13
Katedra Dydaktyki	2	-	11	12	1	5
Katedra Historii Wychowania	3	-	27	20	-	5
Katedra Pedagogiki Pracy i Andragogiki	2	3	66	80	13	5
Zakład Edukacji Medialnej	7	4	45	4	2	5
Zakład Metodologii i Pedagogiki Twórczości	3	2	78	25	10	17
Zakład Polityki Edukacyjnej	-	1	10	26	2	4
Zakład Psychopedagogiki Kreatywności	5	23	34	41	5	7
Zakład Pedagogiki Społecznej	-	8	13	13	-	5
Zakład Wychowania Muzycznego i Literackiego	7	11	19	29	8	8
Ogółem	40	55	378	357	64	74
Średnia	0,54	0,74	5,1	4,82	0,86	

Dane z tabeli przedstawiające liczbę poszczególnych rodzajów publikacji ujęto w wykresie 5.

Wykres 5. Średnia i rodzaje publikacji nauczycieli akademickich Instytutu Pedagogiki



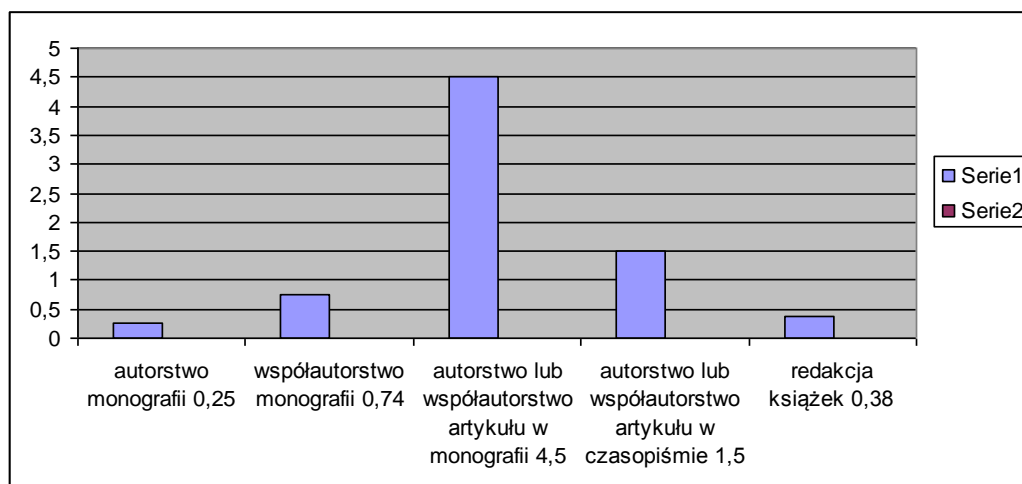
W Instytucie Pedagogiki nauczyciele akademicy publikują przede wszystkim artykuły w monografiach i artykuły w czasopiśmie. Podejmują się również autorstwa oraz współautorstwa monografii, a także redakcji książek.

Tabela 2. Wykaz publikacji naukowych w Instytucie Pedagogiki Specjalnej

Nazwa jednostki	Liczba zgłoszeń publikacji					Liczba pracowników
	autorstwa monografii	współautorstwa monografii	autorstwa lub współautorstwa artykułu w monografii	autorstwa lub współautorstwa artykułu w czasopiśmie	redakcja książek	
Zakład Podstaw Pedagogiki Specjalnej	3	20	69	11	3	7
Zakład Pedagogiki Niepełnosprawnych Intelakualnie	2	3	66	9	4	9
Zakład Surdopedagogiki	1	-	19	5	-	6
Zakład Tyflopodagogiki	3	18	4	10	1	5
Zakład Psychopedagogiki Resocjalizacyjnej	-	-	25	12	2	10
Zakład Rehabilitacji	2	-	35	5	2	7
Zakład Pedagogiki Terapeutycznej	3	-	6	18	2	4
Zakład Terapii Pedagogicznej	-	-	24	13	7	7
Ogółem	14	41	248	83	21	55
Średnia	0,25	0,74	4,50	1,50	0,38	

Dane zawarte w tabeli prezentujące liczbę poszczególnych rodzajów publikacji ujęto w postaci poniższego wykresu

Wykres 6. Liczba i rodzaje publikacji nauczycieli akademickich Instytutu Pedagogiki Specjalnej



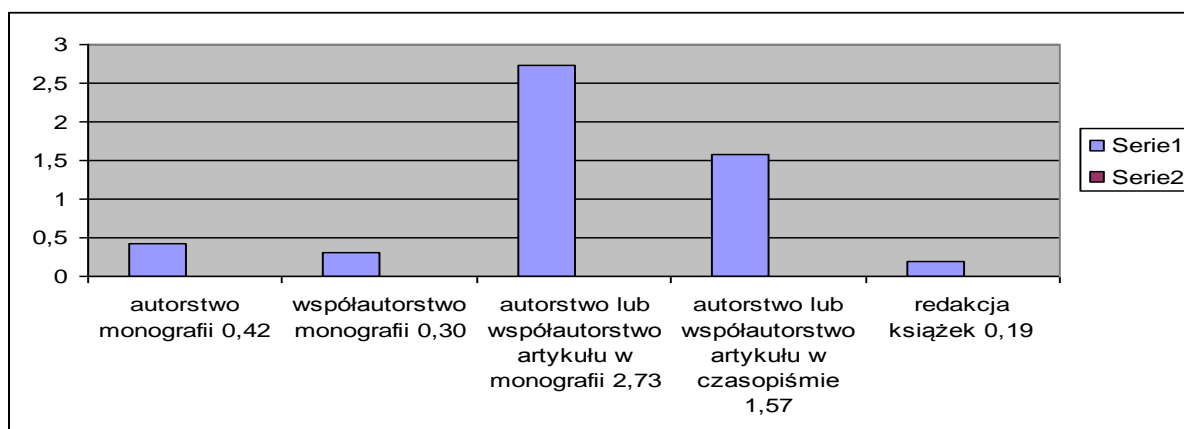
Nauczyciele akademicki Instytutu Pedagogiki Specjalnej publikują przede wszystkim artykuły w monografiach. Zdecydowanie mniej publikacji mają w czasopismach. Wystąpiła większa aktywność w zakresie współautorstwa monografii aniżeli autorstwa monografii. Nauczyciele z Instytutu Pedagogiki Specjalnej są również redaktorami książek.

Tabela 3. Wykaz publikacji naukowych w Instytucie Wspomagania Rozwoju Człowieka i Edukacji

Nazwa jednostki	Liczba zgłoszeń publikacji					Liczba pracowników
	autorstwa monografii	współautorstwa monografii	autorstwa lub współautorstwa artykułu w monografii	autorstwa lub współautorstwa artykułu w czasopiśmie	redakcji książek	
Katedra Pedagogiki Małego Dziecka	9	8	33	19	-	16
Zakład Wczesnej Edukacji	2	-	38	22	5	10
Ogółem	11	8	71	41	5	26
Średnia	0,42	0,30	2,73	1,57	0,19	

Dane zawarte w tabeli ujęto w sposób graficzny.

Wykres 7. Liczba i rodzaje publikacji nauczycieli akademickich Instytutu Wspomagania Rozwoju Człowieka i Edukacji



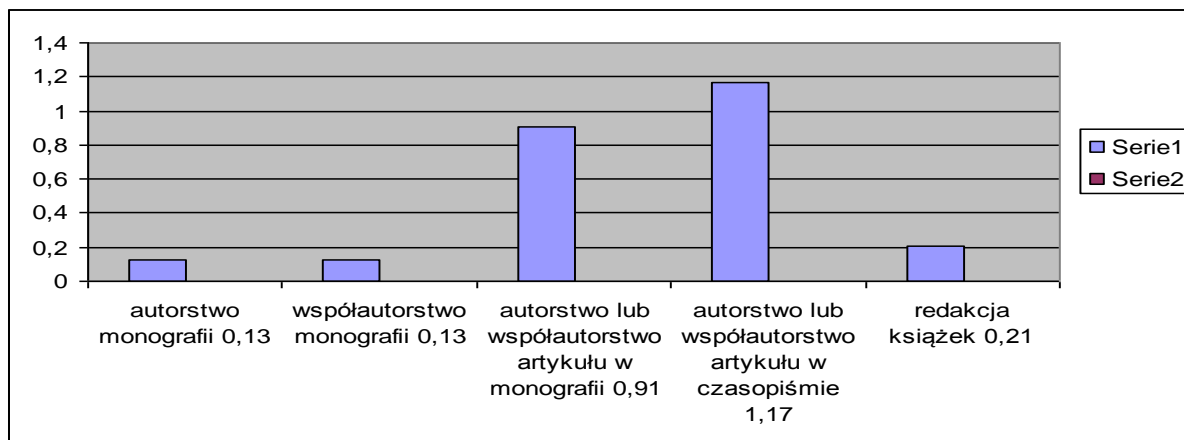
Nauczyciele akademicy Instytutu Wspomagania Rozwoju Człowieka i Edukacji najczęściej publikują artykuły w monografiach. Zdecydowanie mniej publikacji mają w czasopismach. Nieznacznie więcej publikacji wykazują w zakresie autorstwa monografii niż współautorstwa monografii. W Instytucie Wspomagania Rozwoju i Człowieka na najniższym poziomie jest redakcja książek.

Tabela 4. Wykaz publikacji naukowych w Instytucie Edukacji Artystycznej

Nazwa jednostki	Liczba zgłoszeń publikacji					Liczba pracowników
	autorstwa monografii	współautorstwa monografii	autorstwa lub współautorstwa artykułu w monografii	autorstwa lub współautorstwa artykułu w czasopiśmie	redakcji książek	
Katedra Sztuk Pięknych	-	-	9	12	3	17
Zakład Terapii przez Sztukę	3	3	12	15	2	6
Ogółem	3	3	21	27	5	23
Średnia	0,13	0,13	0,91	1,17	0,21	

Przedstawione w tabeli dane prezentujące liczbę poszczególnych rodzajów publikacji naukowych ujęto w postaci wykresu.

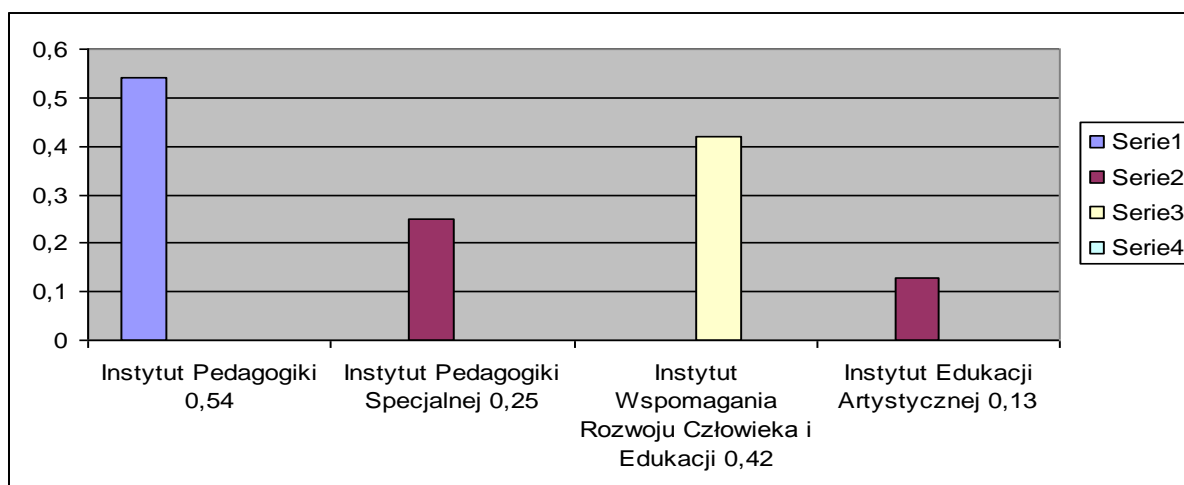
Wykres 8. Liczba i rodzaje publikacji nauczycieli akademickich Instytutu Edukacji Artystycznej



Nauczyciele akademicki Instytutu Edukacji Artystycznej publikują głównie artykuły w czasopismach i artykuły w monografii. Dość mało publikacji wykazują w zakresie autorstwa monografii i współautorstwa monografii, które są na tym samym poziomie. Nieznacznie lepiej przedstawia się redakcja książek.

Dla pełniejszego obrazu wyników przedstawionych w tabelach dotyczących poszczególnych rodzajów publikacji dla Instytutów na Wydziale Nauk Pedagogicznych ujęto je w postaci poniższych wykresów.

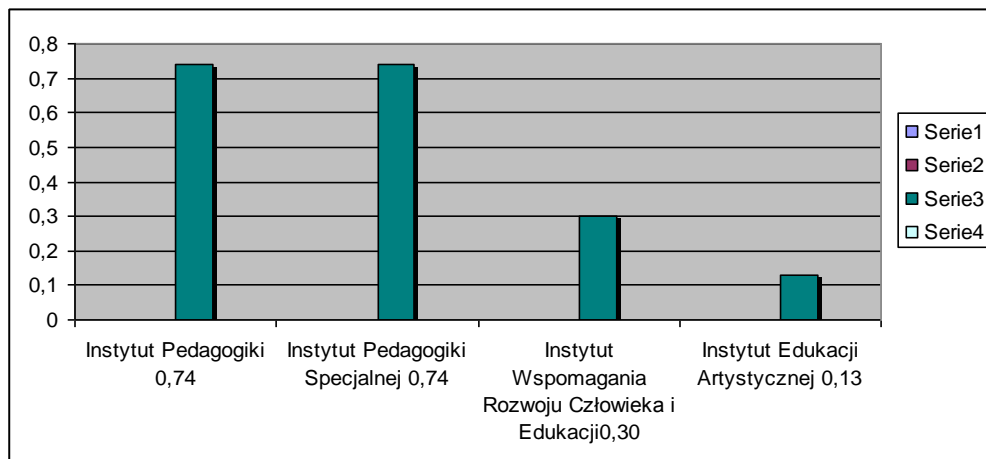
Wykres 9. Autorstwo monografii w Instytutach WNP



Pod względem autorstwa monografii **najlepsze wyniki uzyskał Instytut Pedagogiki** (średnia 0,54). Nieco mniejszą liczbą monografii wykazał się Instytut Wspomagania Rozwoju Człowieka i Edukacji (średnia 0,42). Natomiast znacznie mniej publikacji monograficznych

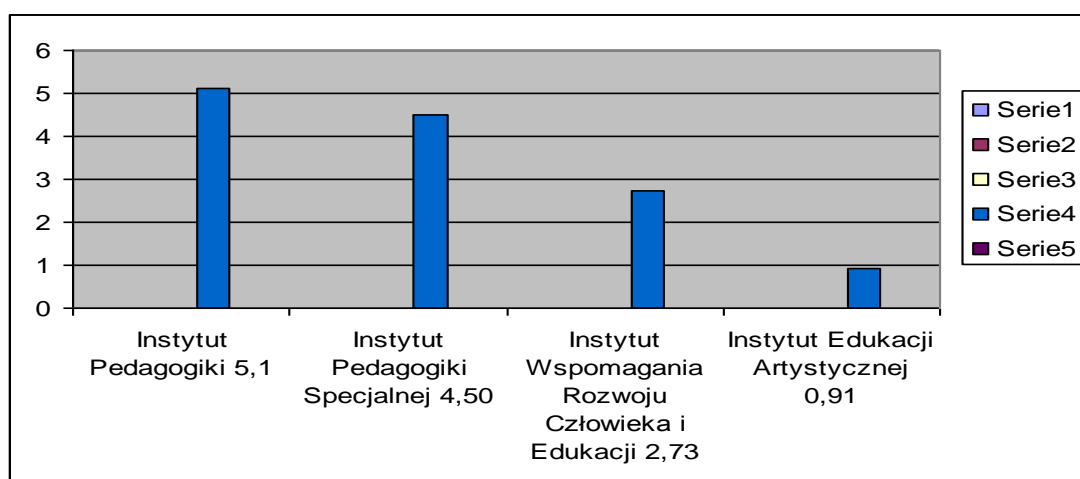
za lata 2008-2011 ma Instytut Pedagogiki Specjalnej (średnia 0,25). **Instytut Edukacji Artystycznej** (średnia 0,13) **zajmuje w tej kategorii ostatnią pozycję.**

Wykres 10. Współautorstwo monografii



W zakresie współautorstwa monografii taką samą średnią publikacji w przeliczeniu na pracownika mają Instytut Pedagogiki i Instytut Pedagogiki Specjalnej. Te dwa Instytuty dość znacznie wyprzedzają w tej kategorii trzeci z kolei – Instytut Wspomagania Rozwoju Człowieka i Edukacji (średnia 0,30). Zaś najslabiej w zakresie współautorstwa monografii wypada Instytut Edukacji Artystycznej(0,13).

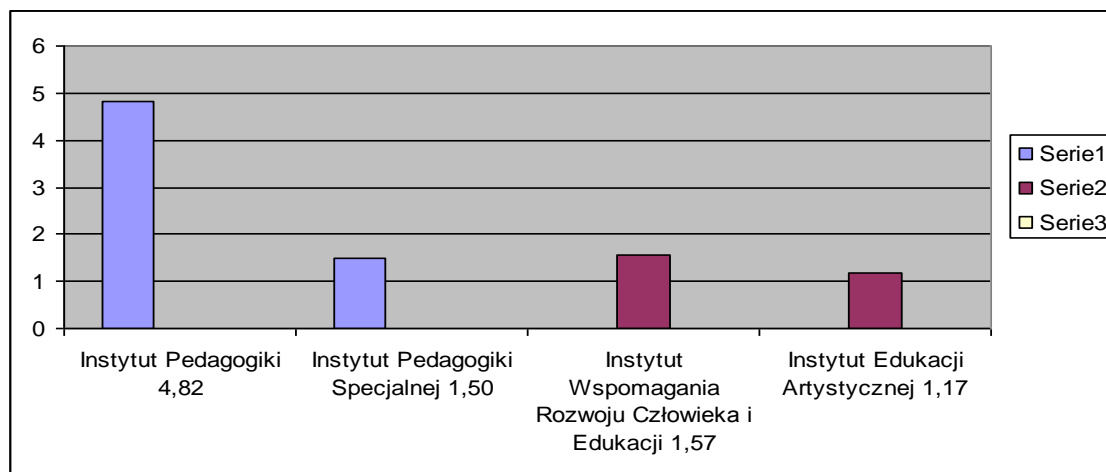
Wykres 11. Autorstwo lub współautorstwo artykułu w monografii w Instytutach WNP



W zakresie autorstwa lub współautorstwa artykułu w monografii wyniki prezentują się znacznie lepiej aniżeli w przypadku autorstwa monografii. W tej kategorii najwyższy wynik

uzyskał Instytut Pedagogiki (średnia 5,1) a niewiele niższy Instytut Pedagogiki Specjalnej (średnia 4,50). Trzecią pozycję zajął Instytut Wspomagania Rozwoju Człowieka i Edukacji (średnia 2,73) ze znacząco niższym wynikiem w porównaniu z Instytutem Pedagogiki Specjalnej i Instytutem Pedagogiki. Instytut Edukacji Artystycznej (średnia 0,91) uzyskał najniższy wynik, który istotnie różni się od wszystkich pozostałych wyników.

Wykres 12. Autorstwo lub współautorstwo artykułu w czasopiśmie w Instytutach WNP



W analizach dotyczących autorstwa lub współautorstwa artykułów w czasopiśmie brano pod uwagę zarówno publikacje w czasopismach punktowanych, jak i niepunktowanych. Było to spowodowane tym, że nauczyciele akademicy przy wpisywaniu danych do sprawozdania mieli niekiedy trudność z określeniem, czy ich publikacja jest punktowana, czy nie. Świadczy o tym fakt, że dość często nie podawano liczby punktów przy wykazywanej publikacji.

W zakresie autorstwa lub współautorstwa artykułów w czasopiśmie największą aktywnością wykazali się nauczyciele z Instytutu Pedagogiki (średnia 4,82), uzyskując znacząco wyższy wynik w porównaniu z pozostałymi analizowanymi Instytutami. Dalsze pozycje uzyskały: Instytut Wspomagania Rozwoju Człowieka i Edukacji (średnia 1,57), Instytut Pedagogiki Specjalnej (średnia 1,50), Instytut Edukacji Artystycznej (średnia 1,17), których wyniki w tej kategorii są zbliżone.

Na podstawie dokumentu uzyskanego od magistra Krzysztofa Koziny dokonano analizy, do jakich czasopism piszą artykuły nauczyciele akademicy WNP. Wzięto pod uwagę publikacje z roku 2010 i w zestawie zawarto czasopisma, w których opublikowano przynajmniej jeden artykuł. Lista dotyczy czasopism znajdujących się w wykazie MNiSW.

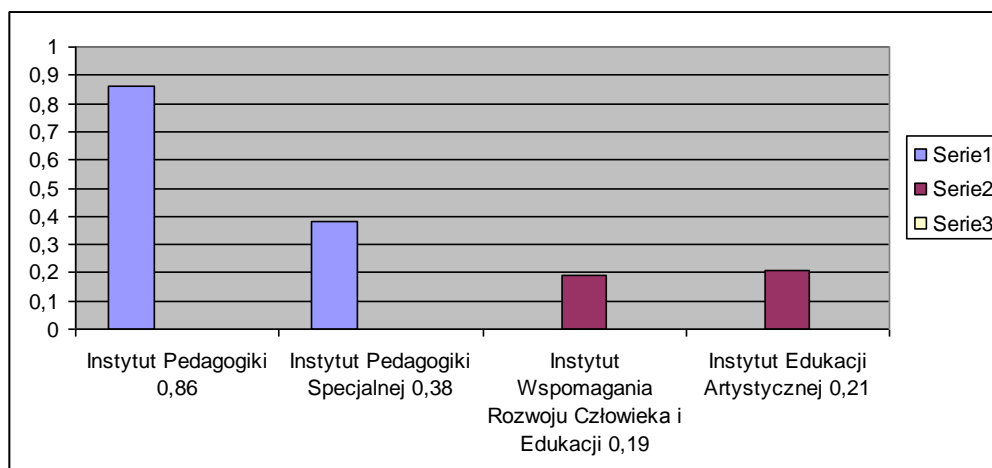
Wykaz czasopism, do których piszą artykuły nauczyciele akademicy WNP zawiera tabela 5.

Tabela 5. Wykaz czasopism i liczba artykułów autorstwa nauczycieli WNP

Nazwa czasopisma	Liczba artykułów
Szkoła Specjalna	11
Człowiek Niepełnosprawność Społeczeństwo	5
Szkice Humanistyczne	3
Pedagogia Christiana	3
Ruch Pedagogiczny	3
Kwartalnik Pedagogiczny	2

Okazuje się, że największa grupa nauczycieli akademickich WNP publikuje w określonych czasopismach z zakresu pedagogiki specjalnej. Pozostali nauczyciele zamieszczają swoje artykuły w różnych czasopismach pedagogicznych. Na uwagę zasługuje fakt, że w podanej dokumentacji znalazły się 3 artykuły obcojęzyczne. Dokumentacja zawierała też jeden artykuł z listy JCR.

Wykres 13. Redakcja książek w Instytutach WNP



Największą liczbę zredagowanych książek (naukowych) wykazał Instytut Pedagogiki (średnia 0,86). Wynik ten znacząco różni się od wyniku, jakie w tym zakresie uzyskały pozostałe Instytuty. Kolejne miejsce w zakresie redakcji książek naukowych uzyskał Instytut Pedagogiki Specjalnej (średnia 0,38), a następne Instytut Edukacji Artystycznej (średnia 0,21) i Instytut Wspomagania Rozwoju Człowieka i Edukacji (średnia 0,19).

1.2. Udział w badaniach naukowych pracowników Wydziału Nauk Pedagogicznych

Aktywność nauczycieli akademickich z Instytutów Wydziału Nauk Pedagogicznych w zakresie badań naukowych prezentują poniższe tabele.

Tabela 6. Udział nauczycieli Instytutu Pedagogiki w badaniach naukowych

Nazwa jednostki	Udział w badaniach naukowych	Liczba pracowników
Katedra Podstaw Pedagogiki	18	13
Katedra Dydaktyki	2	5
Katedra Historii Wychowania	3	5
Katedra Pedagogiki Pracy i Andragogiki	8	5
Zakład Edukacji Medialnej	4	5
Zakład Metodologii i Pedagogiki Twórczości	14	17
Zakład Polityki Edukacyjnej	4	4
Zakład Psychopedagogiki Kreatywności	27	7
Zakład Pedagogiki Społecznej	4	5
Zakład Wychowania Muzycznego i Literackiego	1	8
Ogółem	85	74
Średnia	1,14	

Tabela 7. Udział nauczycieli Instytutu Pedagogiki Specjalnej w badaniach naukowych

Nazwa jednostki	Udział w badaniach naukowych	Liczba pracowników
Zakład Podstaw Pedagogiki Specjalnej	5	7
Zakład Pedagogiki Niepełnosprawnych Intelktualnie	8	9
Zakład Surdopedagogiki	4	6
Zakład Tyflopedagogiki	4	5
Zakład Psychopedagogiki Resocjalizacyjnej	7	10
Zakład Rehabilitacji	6	7
Zakład Pedagogiki Terapeutycznej	2	4
Zakład Terapii Pedagogicznej	2	7
Ogółem	38	55
Średnia	0,69	

Tabela 8. Udział nauczycieli Instytutu Wspomagania Rozwoju Człowieka i Edukacji w badaniach naukowych

Nazwa jednostki	Udział w badaniach naukowych	Liczba pracowników
Katedra Pedagogiki Małego Dziecka	9	16
Zakład Wczesnej Edukacji	2	10
Ogółem	11	26
Średnia	0,42	

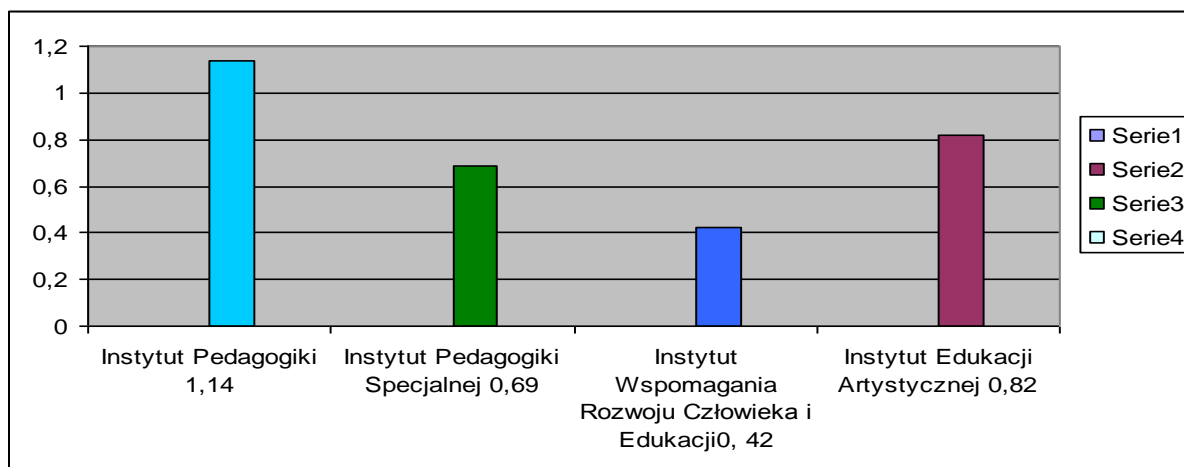
Tabela 9. Udział nauczycieli Instytutu Edukacji Artystycznej w badaniach naukowych

Nazwa jednostki	Udział w badaniach naukowych	Liczba pracowników
Katedra Sztuk Pięknych	13	17
Zakład Terapii przez Sztukę	6	6
Ogółem	19	23
Średnia	0,82	

Przedstawione w tabelach dane wzięto z analizy Arkusza Oceny Pracownika Naukowo-Dydaktycznego za okres 2008-2011składanych przez nauczycieli akademickich w Akademii Pedagogiki Specjalnej. Nauczyciele akademicy wpisując informacje dotyczące udziału w badaniach naukowych, podawali liczbę realizowanych projektów. W wykazanych przez Zespół badający jakość kształcenia w APS danych może być taka sytuacja, że w jednostce organizacyjnej podlegającej analizie realizowany jest jeden projekt przez kilka osób, bądź też jeden projekt przez jedną osobę. Brak precyzyjnego ujęcia tej kwestii w dokumencie utrudnia interpretację tych danych. Przypadek pierwszy przełożyłby się na korzystniejszy wynik dla danej jednostki organizacyjnej w zakresie udziału w badaniach naukowych, zaś drugi na wynik gorszy. Przytoczone wyniki pokazują aktywność naukową nauczycieli akademickich zatrudnionych w poszczególnych Instytutach i ich współudział w badaniach naukowych.

Wyniki prezentuje poniższy wykres

Wykres 14. Udział w badaniach naukowych w Instytutach WNP



Największą aktywnością w badaniach naukowych wykazali się nauczyciele akademicy z Instytutu Pedagogiki (średnia 1,14). Kolejną pozycję w zakresie badań naukowych zajęły dwa Instytuty, w których wyniki przedstawiały podobną średnią w tej kategorii przypadającą na pracownika. Są to: Instytut Edukacji Artystycznej (średnia 0,82) i Instytut Pedagogiki Specjalnej (średnia 0,69). Znacznie mniejszą aktywnością w zakresie badań naukowych wykazał się Instytut Wspomagania Rozwoju Człowieka i Edukacji (średnia 0,42).

1.3. Udział pracowników Wydziału Nauk Pedagogicznych w międzynarodowych konferencjach naukowych

Uczestnictwo pracowników Instytutów Wydziału Nauk Pedagogicznych APS w międzynarodowych konferencjach naukowych ukazują poniższe tabele.

Tabela 10. Udział nauczycieli Instytutu Pedagogiki w międzynarodowych konferencjach naukowych

Nazwa jednostki	Udział w międzynarodowych konferencjach naukowych	Liczba pracowników
Katedra Podstaw Pedagogiki	47	13
Katedra Dydaktyki	kilkadziesiąt	5
Katedra Historii Wychowania	12	5
Katedra Pedagogiki Pracy i Andragogiki	29	5
Zakład Edukacji Medialnej	27	5
Zakład Metodologii i Pedagogiki Twórczości	59	17
Zakład Polityki Edukacyjnej	-	4
Zakład Psychopedagogiki Kreatywności	24	7
Zakład Pedagogiki Społecznej	9	5
Zakład Wychowania Muzycznego i Literackiego	14	8
Ogółem	221	74
Średnia	3,02	

W Instytucie Pedagogiki w konferencjach międzynarodowych najczęściej uczestniczyli pracownicy z następujących jednostek organizacyjnych:

- Katedry Pedagogiki Pracy i Andragogiki (5,8)
- Zakładu Edukacji Medialnej (5,4)
- Katedry Podstaw Pedagogiki (3,61)
- Zakładu Metodologii i Pedagogiki Twórczości (3,47)
- Zakładu Psychopedagogiki Kreatywności (3,42)

Udziału w konferencjach międzynarodowych nie wykazali nauczyciele akademicy z Zakładu Polityki Edukacyjnej.

Ze względu na brak szczegółowych informacji, Katedra Dydaktyki nie była brana pod uwagę w analizie danych.

Dane dotyczące udziału nauczycieli akademickich z Instytutu Pedagogiki w konferencjach międzynarodowych przedstawia wykres 15.

Wykres 15. Uczestnictwo nauczycieli akademickich z Instytutu Pedagogiki w konferencjach międzynarodowych

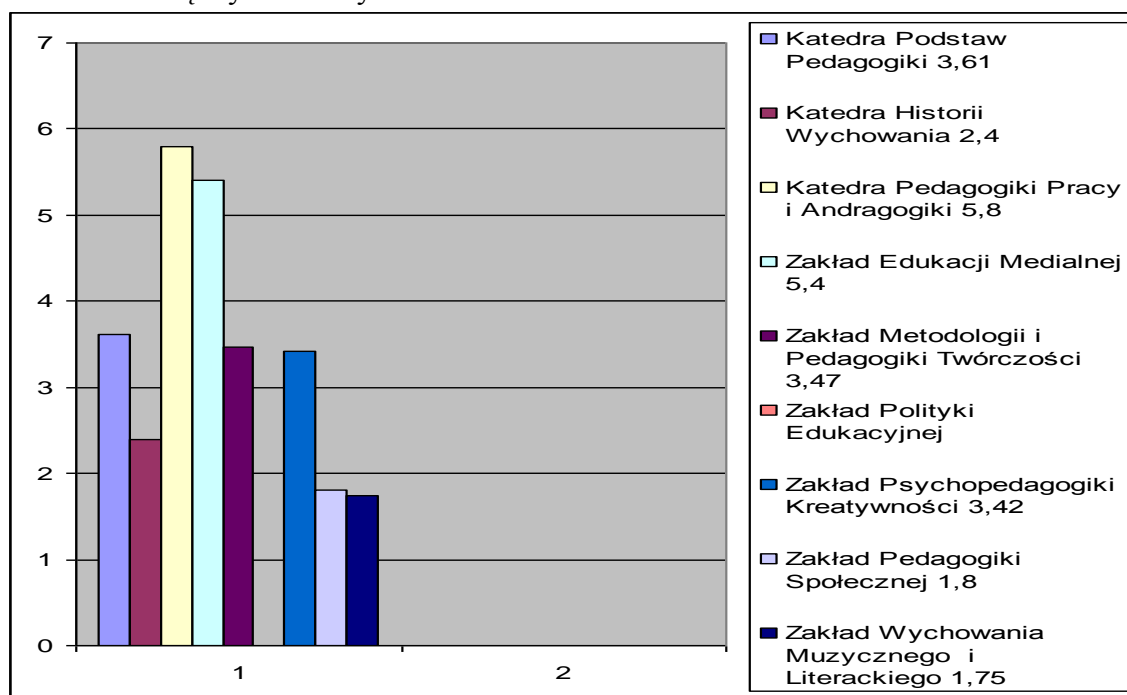


Tabela 11. Udział nauczycieli z Instytutu Pedagogiki Specjalnej w międzynarodowych konferencjach naukowych

Nazwa jednostki	Udział w międzynarodowych konferencjach naukowych	Liczba pracowników
Zakład Podstaw Pedagogiki Specjalnej	18	7
Zakład Pedagogiki Niepełnosprawnych Intelktualnie	12	9
Zakład Surdopedagogiki	10	6
Zakład Tyflopedagogiki	-	5
Zakład Psychopedagogiki Resocjalizacyjnej	6	10
Zakład Rehabilitacji	10	7
Zakład Pedagogiki Terapeutycznej	5	4
Zakład Terapii Pedagogicznej	13	7
Ogółem	74	55
Średnia	1,34	

W Instytucie Pedagogiki Specjalnej **największą aktywnością w zakresie uczestnictwa w konferencjach międzynarodowych** wykazali się nauczyciele akademicy z następujących jednostek organizacyjnych:

- Zakład Podstaw Pedagogiki Specjalnej (2,57)
- Zakład Terapii Pedagogicznej (1,85)
- Zakład Surdopedagogiki (1,66).

Udziału w konferencjach międzynarodowych nie wykazali nauczyciele akademicki z Zakładu Tyflopedagogiki.

Dane dotyczące udziału nauczycieli akademickich z Instytutu Pedagogiki Specjalnej w konferencjach międzynarodowych ujęto w wykresie 16.

Wykres 16. Udział nauczycieli akademickich z Instytutu Pedagogiki Specjalnej w konferencjach międzynarodowych

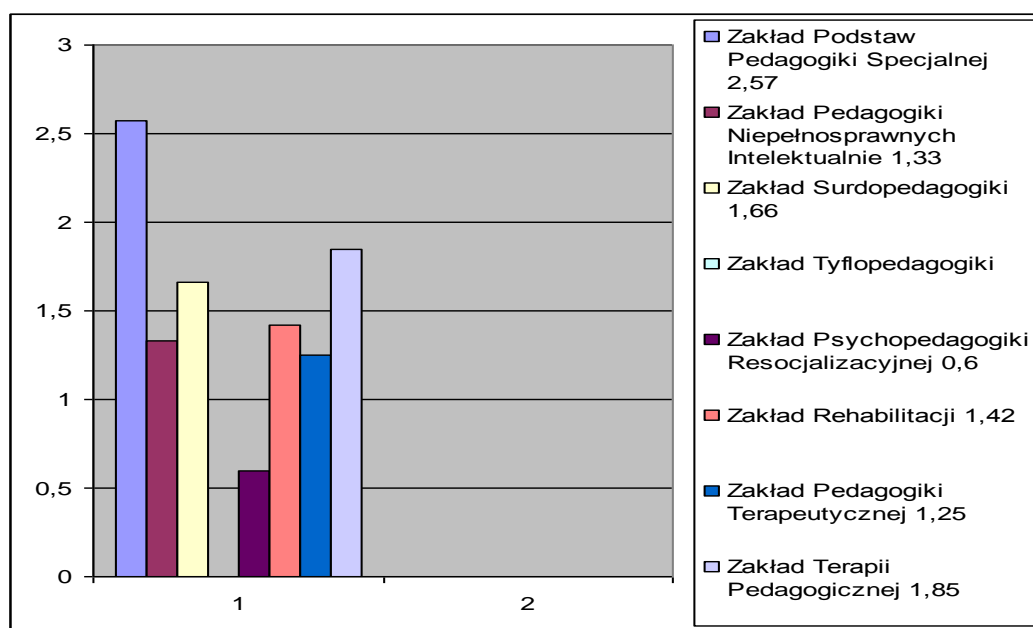


Tabela 12. Udział nauczycieli z Instytutu Wspomagania Rozwoju Człowieka i Edukacji w międzynarodowych konferencjach naukowych

Nazwa jednostki	Udział w międzynarodowych konferencjach naukowych	Liczba pracowników
Katedra Pedagogiki Małego Dziecka	20	16
Zakład Wczesnej Edukacji	16	10
Ogółem	36	26
Średnia	1,38	

W Instytucie Wspomagania Rozwoju Człowieka i Edukacji nieco większą aktywnością w zakresie uczestnictwa w międzynarodowych konferencjach naukowych wykazują się pracownicy Zakładu Wczesnej Edukacji (1,6) w stosunku do nauczycieli akademickich z Katedry Pedagogiki Małego Dziecka (1,25).

Tabela 13. Udział nauczycieli z Instytutu Edukacji Artystycznej w międzynarodowych konferencjach naukowych

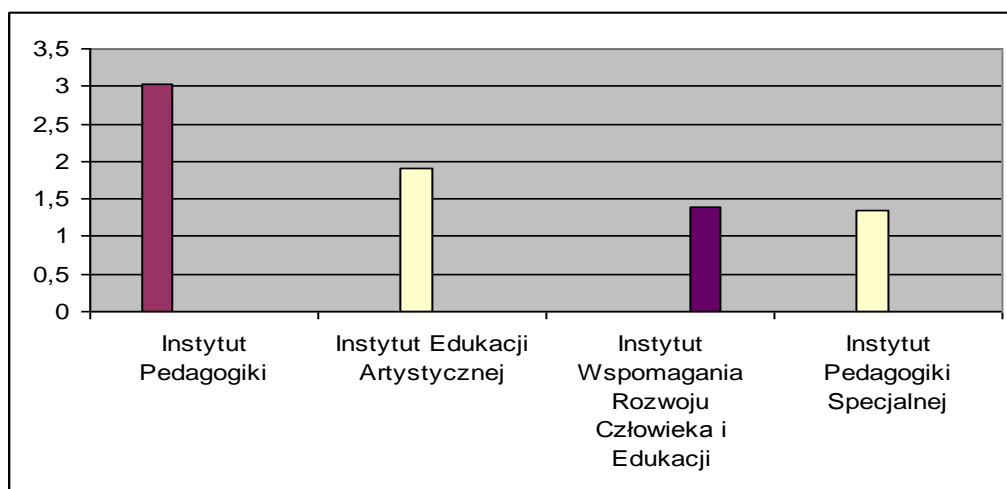
Nazwa jednostki	Udział w międzynarodowych konferencjach naukowych	Liczba pracowników
Katedra Sztuk Pięknych	18	17
Zakład Terapii przez Sztukę	26	6
Ogółem	44	23
Średnia	1,91	

Nauczyciele akademicy z Instytutu Edukacji Artystycznej wykazują się dość wysokim udziałem w międzynarodowych konferencjach naukowych. W Zakładzie Terapii przez Sztukę średnia udziału wynosi 4,33, a w Katedrze Sztuk Pięknych 1,05.

Do porównania Instytutów pod względem średniej liczby udziałów w międzynarodowych konferencjach naukowych (zarówno w kraju, jak i poza Polską) postanowiono w przypadku Instytutu Pedagogiki nie uwzględniać Katedry Dydaktyki, ponieważ nie podano precyzyjnych danych.

Zestawienie średniej liczby udziałów nauczycieli akademickich z Instytutów WNP w międzynarodowych konferencjach naukowych prezentuje wykres 17.

Wykres 17. Średnia liczba udziałów w międzynarodowych konferencjach naukowych



Instytut Pedagogiki dominuje nieco nad innymi Instytutami pod względem średniej dotyczącej udziału nauczycieli akademickich w międzynarodowych konferencjach krajowych (średnia 3,02). Kolejną pozycję zajmuje Instytut Edukacji Artystycznej (średnia 1,91) i tuż za nim dwa pozostałe Instytuty: Instytut Wspomagania Rozwoju Człowieka i Edukacji (średnia 1,38) oraz Instytut Pedagogiki Specjalnej (średnia 1,34), które w tej kategorii prezentują się podobnie.

1.4. Udział pracowników Wydziału Nauk Pedagogicznych w krajowych konferencjach naukowych

Uczestnictwo pracowników Instytutów Wydziału Nauk Pedagogicznych APS w krajowych konferencjach naukowych ukazują poniższe tabele.

Tabela 14. Udział nauczycieli z Instytutu Pedagogiki w krajowych konferencjach naukowych

Nazwa jednostki	Udział w krajowych konferencjach naukowych	Liczba pracowników
Katedra Podstaw Pedagogiki	75	13
Katedra Dydaktyki		5
Katedra Historii Wychowania	14	5
Katedra Pedagogiki Pracy i Andragogiki	94	5
Zakład Edukacji Medialnej	68	5
Zakład Metodologii i Pedagogiki Twórczości	34	17
Zakład Polityki Edukacyjnej	5	4
Zakład Psychopedagogiki Kreatywności	26	7
Zakład Pedagogiki Społecznej	16	5
Zakład Wychowania Muzycznego i Literackiego	39	8
Ogółem	371	74
Średnia	5,08	

W Instytucie Pedagogiki w konferencjach krajowych najczęściej uczestniczyli pracownicy z następujących jednostek organizacyjnych:

- Katedry Pedagogiki Pracy i Andragogiki (średnia 18,8)
- Zakładu Edukacji Medialnej (średnia 13,6)
- Katedry Podstaw Pedagogiki (średnia 5,76)
- Zakładu Wychowania Muzycznego i Literackiego (średnia 4,87).

Najmniejszą aktywnością w zakresie uczestnictwa w konferencjach krajowych wykazali się pracownicy Zakładu Polityki Edukacyjnej (średnia 1,25).

Katedra Dydaktyki nie przedstawiła precyzyjnych danych i nie została uwzględniona w analizie danych.

Uczestnictwo nauczycieli akademickich z Instytutu Pedagogiki w konferencjach krajowych ilustruje wykres 18.

Wykres 18. Uczestnictwo nauczycieli Instytutu Pedagogiki w naukowych konferencjach krajowych

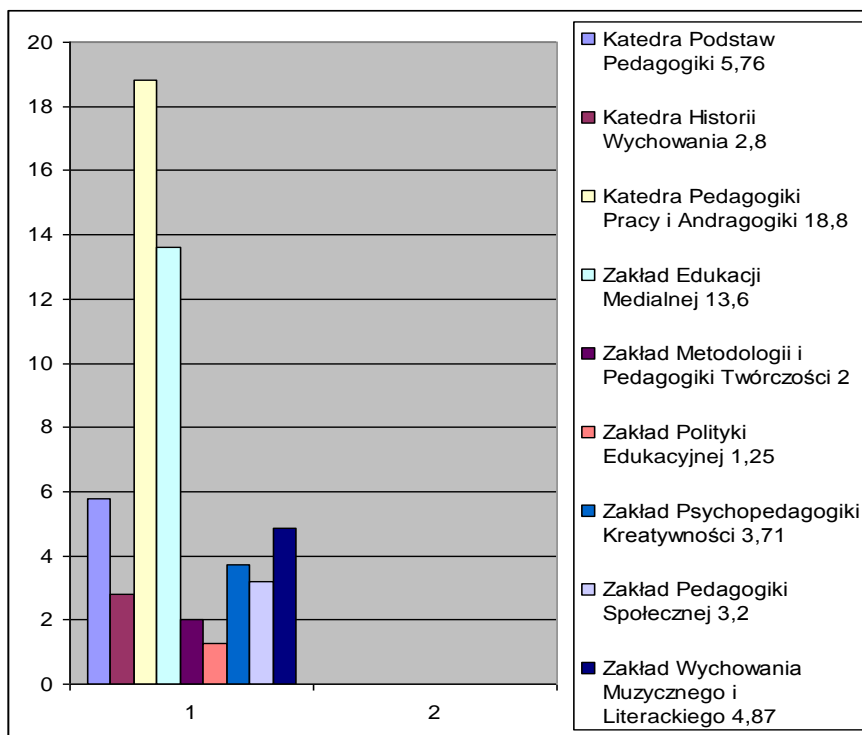


Tabela 15. Udział nauczycieli z Instytutu Pedagogiki Specjalnej w krajowych konferencjach naukowych

Nazwa jednostki	Udział w krajowych konferencjach naukowych	Liczba pracowników
Zakład Podstaw Pedagogiki Specjalnej	46	7
Zakład Pedagogiki Niepełnosprawnych Intelktualnie	14	9
Zakład Surdopedagogiki	1	6
Zakład Tyflopedagogiki		5
Zakład Psychopedagogiki Resocjalizacyjnej	39	10
Zakład Rehabilitacji	14	7
Zakład Pedagogiki Terapeutycznej	9	4
Zakład Terapii Pedagogicznej	23	7
Ogółem	146	55
Średnia	2,65	

Tabela 16. Udział nauczycieli z Instytutu Wspomagania Rozwoju Człowieka i Edukacji w krajowych konferencjach naukowych

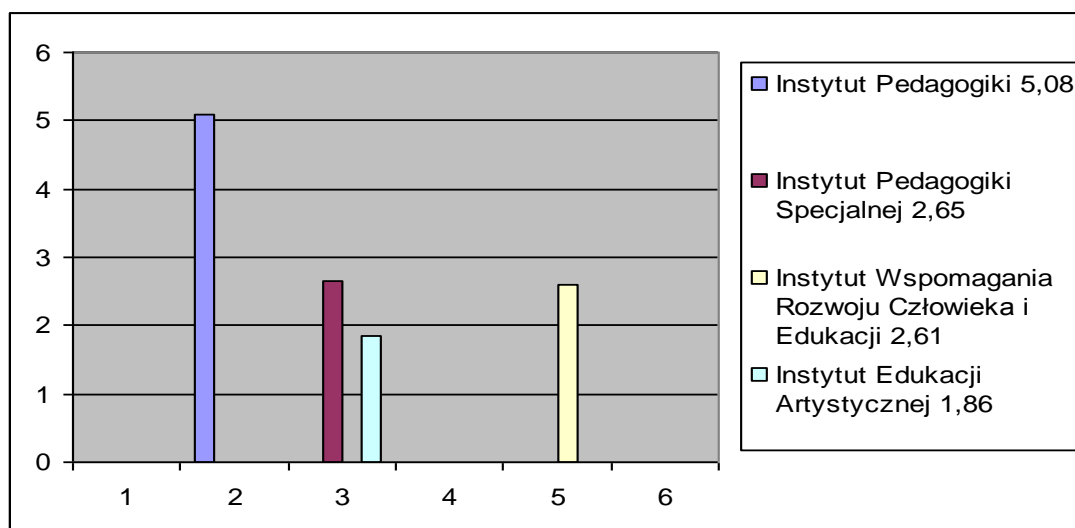
Nazwa jednostki	Udział w krajowych konferencjach naukowych	Liczba pracowników
Katedra Pedagogiki Małego Dziecka	36	16
Zakład Wczesnej Edukacji	32	10
Ogółem	68	26
Średnia	2,61	

Tabela 17. Udział nauczycieli Instytutu Edukacji Artystycznej w krajowych konferencjach naukowych

Nazwa jednostki	Udział w krajowych konferencjach naukowych	Liczba pracowników
Katedra Sztuk Pięknych	24	17
Zakład Terapii przez Sztukę	19	6
Ogółem	43	23
Średnia	1,86	

Porównanie Instytutów pod względem średniej liczby udziału nauczycieli akademickich w konferencjach krajowych obrazuje wykres 19.

Wykres 19. Średnia liczba udziałów w krajowych konferencjach naukowych nauczycieli Instytutów WNP



Największą aktywnością w zakresie uczestnictwa w krajowych konferencjach naukowych wykazali się nauczyciele akademicy Instytutu Pedagogiki. Natomiast zdecydowanie mniejszą, z podobną średnią udziałów pracownicy pozostałych Instytutów.

1.5. Nagrody i wyróżnienia otrzymane przez pracowników Wydziału Nauk Pedagogicznych za pracę naukową

Nauczyciele akademicy za działalność naukową otrzymali nagrody i wyróżnienia, przyznane zarówno w Akademii Pedagogiki Specjalnej jak i poza uczelnią.

a) nagrody i wyróżnienia przyznane w Akademii Pedagogiki Specjalnej

Tabela 18. Nagrody i wyróżnienia przyznane w APS za pracę naukową nauczycielom Instytutu Pedagogiki

Nazwa jednostki	Nagrody i wyróżnienia za pracę naukową w uczelni	Liczba pracowników
Katedra Podstaw Pedagogiki	4	13
Katedra Dydaktyki	1	5
Katedra Historii Wychowania	1	5
Katedra Pedagogiki Pracy i Andragogiki	-	4
Zakład Edukacji Medialnej	1	5
Zakład Pedeutologii	2	1
Zakład Metodologii i Pedagogiki Twórczości	3	17
Zakład Polityki Edukacyjnej	-	4
Zakład Psychopedagogiki Kreatywności	3	7
Zakład Pedagogiki Społecznej	1	5
Zakład Wychowania Muzycznego i Literackiego	2	8
Ogółem	18	74
Średnia	0,24	

Tabela 19. Nagrody i wyróżnienia przyznane w APS za pracę naukową nauczycielom Instytutu Pedagogiki Specjalnej

Nazwa jednostki	Nagrody i wyróżnienia za pracę naukową w uczelni	Liczba pracowników w
Zakład Podstaw Pedagogiki Specjalnej	1	7
Zakład Pedagogiki Niepełnosprawnych Intelktualnie	-	9
Zakład Surdopedagogiki	4	6
Zakład Tyflop pedagogiki	1	5
Zakład Psychopedagogiki Resocjalizacyjnej	-	10
Zakład Rehabilitacji	1	7
Zakład Pedagogiki Terapeutycznej	1	4
Zakład Terapii Pedagogicznej	-	7
Ogółem	8	55
Średnia	0,14	

Tabela 20. Nagrody i wyróżnienia przyznane w APS za pracę naukową nauczycielom Instytutu Wspomagania Rozwoju Człowieka i Edukacji

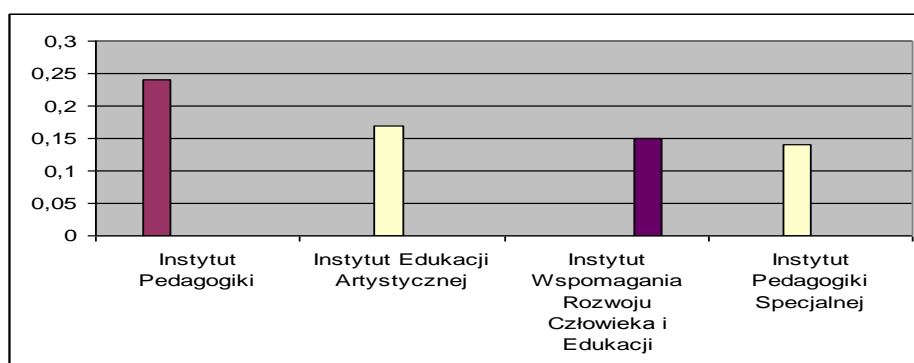
Nazwa jednostki	Nagrody i wyróżnienia za pracę naukową w uczelni	Liczba pracowników
Katedra Pedagogiki Małego Dziecka	2	16
Zakład Wczesnej Edukacji	2	10
Ogółem	4	26
Średnia	0,15	

Tabela 21. Nagrody i wyróżnienia przyznane w APS za pracę naukową nauczycielom Instytutu Edukacji Artystycznej

Nazwa jednostki	Nagrody i wyróżnienia za pracę naukową w uczelni	Liczba pracowników
Katedra Sztuk Pięknych	2	17
Zakład Terapii przez Sztukę	2	6
Ogółem	4	23
Średnia	0,17	

Dane z tabel prezentuje wykres 20.

Wykres 20. Średnia nagród przyznanych w uczelni za działalność naukową w Instytutach WNP



W Instytucie Pedagogiki średnia liczba otrzymanych nagród przypadająca na nauczyciela akademickiego była nieco wyższa aniżeli w pozostałych Instytutach. Kolejną jednostką pod względem otrzymanych nagród był Instytut Edukacji Artystycznej. Natomiast w Instytucie Wspomagania Rozwoju Człowieka oraz w Instytucie Pedagogiki Specjalnej nauczyciele akademicy otrzymali najmniej nagród za działalność naukową.

b) nagrody i wyróżnienia za pracę naukową przyznane poza uczelnią

Tabela 22. Nagrody i wyróżnienia przyznane poza APS za pracę naukową nauczycielom Instytutu Pedagogiki

Nazwa jednostki	Nagrody i wyróżnienia za pracę naukową poza uczelnią	Liczba pracowników
Katedra Podstaw Pedagogiki	15	13
Katedra Dydaktyki	-	5
Katedra Historii Wychowania	-	5
Katedra Pedagogiki Pracy i Andragogiki	3	4
Zakład Edukacji Medialnej	1	5
Zakład Pedeutologii	2	1
Zakład Metodologii i Pedagogiki Twórczości	-	17
Zakład Polityki Edukacyjnej	-	4
Zakład Psychopedagogiki Kreatywności	4	7
Zakład Pedagogiki Społecznej	-	5
Zakład Wychowania Muzycznego i Literackiego	1	8
Ogółem	26	74
Średnia	0,35	

Tabela 23. Nagrody i wyróżnienia przyznane poza APS za pracę naukową nauczycielom Instytutu Pedagogiki Specjalnej

Nazwa jednostki	Nagrody i wyróżnienia za pracę naukową poza uczelnią	Liczba pracowników
Zakład Podstaw Pedagogiki Specjalnej	-	7
Zakład Pedagogiki Niepełnosprawnych Intelktualnie	-	9
Zakład Surdopedagogiki	-	6
Zakład Tyflop pedagogiki	-	5
Zakład Psychopedagogiki Resocjalizacyjnej	-	10
Zakład Rehabilitacji	-	7
Zakład Pedagogiki Terapeutycznej	1	4
Zakład Terapii Pedagogicznej	-	7
Ogółem	1	55
Średnia	0,01	

Tabela 24. Nagrody i wyróżnienia przyznane poza APS za pracę naukową nauczycielom Instytutu Wspomagania Rozwoju Człowieka i Edukacji

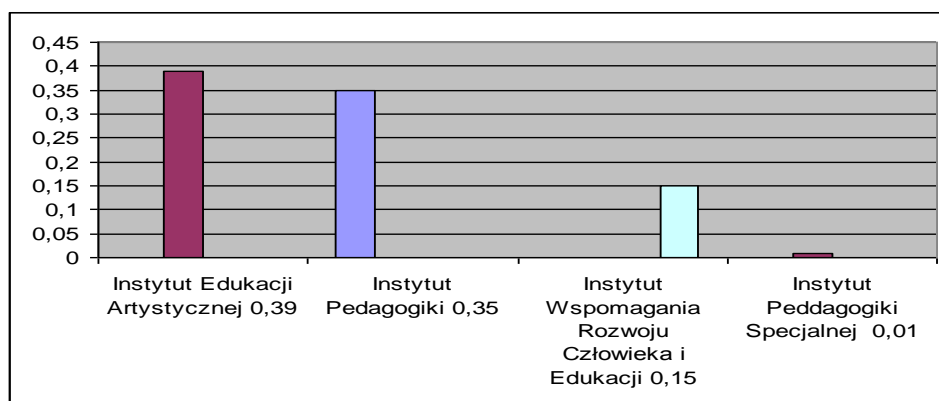
Nazwa jednostki	Nagrody i wyróżnienia za pracę naukową poza uczelnią	Liczba pracowników
Katedra Pedagogiki Małego Dziecka	4	16
Zakład Wczesnej Edukacji	-	10
Ogółem	4	26
Średnia	0,15	

Tabela 25. Nagrody i wyróżnienia przyznane poza APS za pracę naukową nauczycielom Instytutu Edukacji Artystycznej

Nazwa jednostki	Nagrody i wyróżnienia za pracę naukową poza uczelnią	Liczba pracowników
Katedra Sztuk Pięknych	6	17
Zakład Terapii przez Sztukę	3	6
Ogółem	9	23
Średnia	0,39	

Dane zawarte w tabelach ujęto w wykresie 21.

Wykres 21. Średnia nagród przyznana poza uczelnią za działalność naukową nauczycielom akademickim z Instytutów WNP



Średnia nagród przyznana nauczycielom akademickim z Wydziału Nauk Pedagogicznych APS poza uczelnią jest najwyższa w Instytucie Edukacji Artystycznej i niewiele niższa w Instytucie Pedagogiki. Można stwierdzić, że nagród nie otrzymali (poza jedną) nauczyciele z Instytutu Pedagogiki Specjalnej.

2. Działalność dydaktyczna nauczycieli akademickich Wydziału Nauk Pedagogicznych

Podobnie ważnym jak działalność naukowa obszarem aktywności nauczycieli akademickich jest praca dydaktyczna. W zakresie działalności dydaktycznej analizom poddano realizację pensum (wyraźne nadpensum, pensum przekroczone, pensum osiągnięte, niedopensowanie), opiekę nad pracami licencjackimi, magisterskimi, doktorskimi oraz nagrody i wyróżnienia za działalność dydaktyczną.

2.1. Realizacja pensum przez nauczycieli akademickich Wydziału Nauk Pedagogicznych

Analizy dotyczące realizacji pensum przez nauczycieli akademickich dokonane zostały na podstawie wykazu godzin dydaktycznych zrealizowanych w roku akademickim 2011/2012, który został udostępniony przez Dział Planowania Akademii Pedagogiki Specjalnej,

Poniższa tabela przedstawia realizację pensum przez nauczycieli akademickich Instytutu Pedagogiki.

Tabela 26. Pensum nauczycieli z Instytutu Pedagogiki w roku akademickim 2011/12

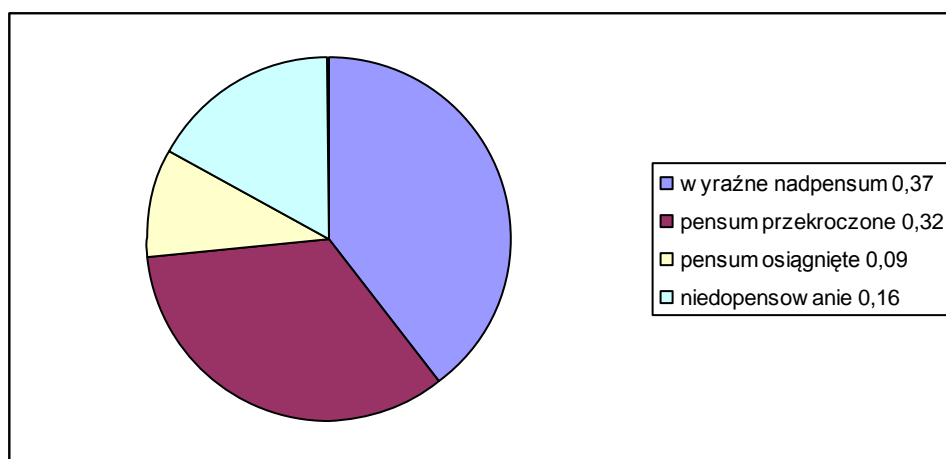
Jednostki organizacyjne Instytutu Pedagogiki	Zajęcia zrealizowane				Liczba pracowników
	wyraźne nadpensum	pensum przekroczone	pensum osiągnięte	niedopensowanie	
Katedra Podstaw Pedagogiki	7	3	-	2	13*
Katedra Dydaktyki	3	2	-	-	5
Katedra Historii Wychowania	-	-	1	4	5
Katedra Pedagogiki Pracy i Andragogiki	4	-	1	-	5
Zakład Edukacji Medialnej	1	3	-	-	5*
Zakład Metodologii Pedagogiki Twórczości	7	6	3	-	17*
Zakład Polityki Edukacyjnej	-	1	1	2	4
Zakład Psychopedagogiki Kreatywności	3	4	-	-	7
Zakład Pedagogiki Społecznej	2	2	-	1	5
Zakład Wychowania Muzycznego i Literackiego	1	3	1	3	8
Ogółem	28	24	7	12	74
Średnia	0,37	0,32	0,09	0,16	

* dotyczy sytuacji, gdy pracownik w roku akademickim 2011/12 przebywał na urlopie macierzyńskim, wychowawczym lub bezpłatnym

W Instytucie Pedagogiki wyraźnie przeważa realizacja wyraźnego nadpensum i pensum przekroczonego. Stosunkowo niewielu nauczycieli akademickich realizowało pełne pensum. Dość znaczna liczba nauczycieli akademickich była niedopensowana.

Powyższe dane ujęto w postaci wykresu

Wykres. 22. Rozkład realizacji godzin pensum w Instytucie Pedagogiki



Realizację pensum przez nauczycieli akademickich Instytutu Pedagogiki Specjalnej ukazuje poniższa tabela.

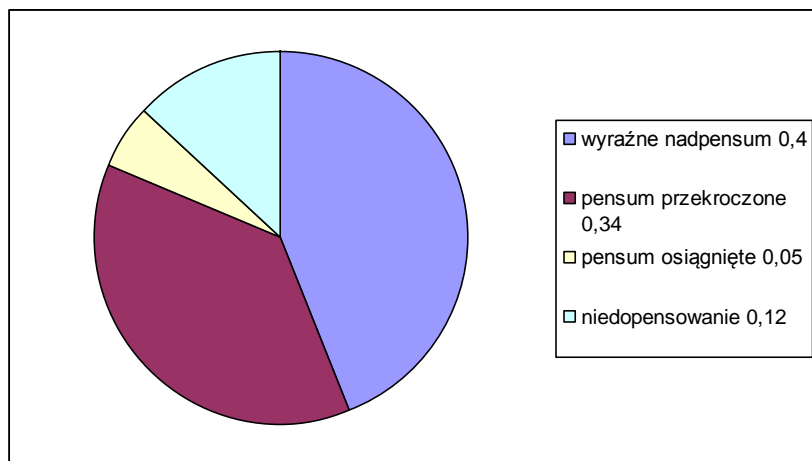
Tabela 27. Pensum nauczycieli z Instytutu Pedagogiki Specjalnej w roku akademickim 2011/12

Jednostki organizacyjne Instytutu Pedagogiki Specjalnej	Zajęcia zrealizowane				Liczba pracowników
	wyraźne nadpensum	pensum przekroczone	pensum osiągnięte	niedopensowanie	
Zakład Podstaw Pedagogiki Specjalnej	3	2	-	1	7*
Zakład Pedagogiki Niepełnosprawnych Intelktualnie	5	2	-	-	9*
Zakład Surdopedagogiki	3	3	-	-	6
Zakład Tyflop pedagogiki	-	3	1	1	5
Zakład Psychopedagogiki Resocjalizacyjnej	6	2	2	-	10
Zakład Rehabilitacji	-	4	-	3	7
Zakład Pedagogiki Terapeutycznej	2	1	-	-	4*
Zakład Terapii Pedagogicznej	3	2	-	2	7
Ogółem	22	19	3	7	55
Średnia	0,4	0,34	0,05	0,12	

W Instytucie Pedagogiki Specjalnej nauczyciele akademicy w większości realizują pensum wyraźnie przekroczone i pensum przekroczone. Stosunkowo niewielu pracowników Instytutu realizowało pełne pensum, natomiast znaczna liczba osób była niedopensowana.

Powyższe dane ujęto w postaci wykresu

Wykres. 23. Rozkład realizacji godzin pensum w Instytucie Pedagogiki Specjalnej



Realizację pensum przez nauczycieli akademickich Instytutu Wspomagania Rozwoju Człowieka i Edukacji prezentuje poniższa tabela.

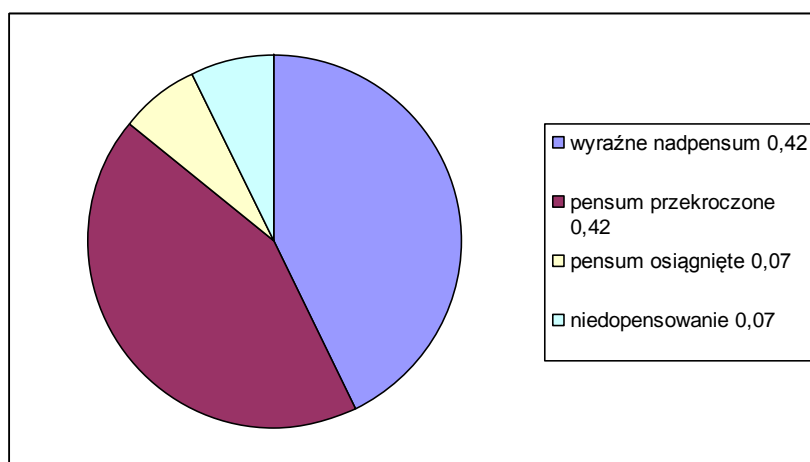
Tabela 28. Pensum nauczycieli Instytutu Wspomagania Rozwoju Człowieka i Edukacji w roku akademickim 2011/12

Jednostki organizacyjne Instytutu Wspomagania Rozwoju Człowieka i Edukacji	Zajęcia zrealizowane				Liczba pracowników
	wyraźne nadpensum	pensum przekroczone	pensum osiągnięte	niedopensowanie	
Katedra Pedagogiki Małego Dziecka	5	8	1	2	16
Zakład Wczesnej Edukacji	6	3	1	-	10
Ogółem	11	11	2	2	26
Średnia	0,42	0,42	0,07	0,07	

W Instytucie Wspomagania Rozwoju Człowieka i Edukacji nauczyciele akademicy realizowali przede wszystkim godziny ponadwymiarowe, z niewielkim i wyraźnie przekroczonym pensum. Niewielu nauczycieli miało pensum osiągnięte i niedopensowanie.

Dane ujęto w postaci wykresu

Wykres. 24. Rozkład realizacji godzin pensum w Instytucie Rozwoju Człowieka i Edukacji



Realizację pensum przez nauczycieli akademickich Instytutu Edukacji Artystycznej prezentuje poniższa tabela.

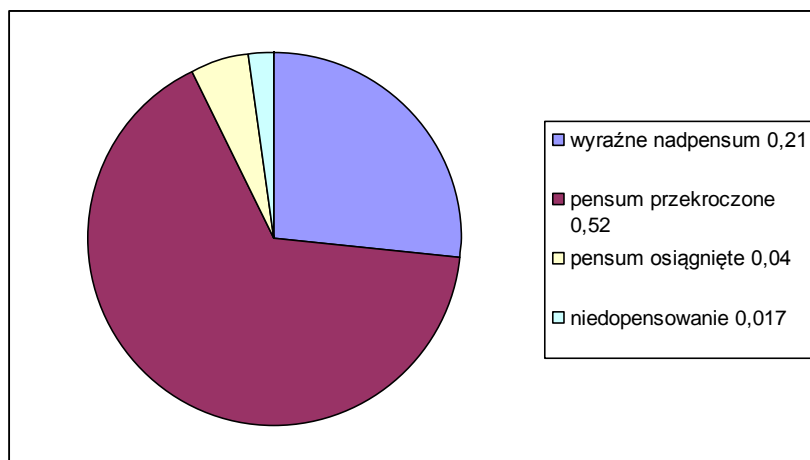
Tabela 29. Pensum nauczycieli Instytutu Edukacji Artystycznej w roku akademickim 2011/12

Jednostki organizacyjne Instytutu Wspomagania Rozwoju Człowieka i Edukacji	Zajęcia zrealizowane				Liczba pracowników
	wyrażne nadpensum	pensum przekroczone	pensum osiągnięte	niedopensowanie	
Katedra Sztuk Pięknych	5	7	1	4	17
Zakład Terapii przez Sztukę	-	5	-	-	6*
Ogółem	5	12	1	4	23
Średnia	0,21	0,52	0,04	0,017	

W Instytucie Edukacji Artystycznej nauczyciele akademicy w większości realizują pensum niewiele przekroczone. Dość znaczna grupa nauczycieli tego Instytutu ma pensum wyraźnie przekroczone. Pensum osiągnięte dotyczy tylko jednej osoby. Natomiast dość liczną grupę reprezentują nauczyciele niedopensowani.

Dane prezentuje wykres 25.

Wykres 25. Rozkład realizacji godzin pensum w Instytucie Edukacji Artystycznej



2.2. Opieka nad pracami dyplomowymi nauczycieli Wydziału Nauk Pedagogicznych

W zakresie działalności dydaktycznej analizie poddano również opiekę nad pracami licencjackimi, magisterskimi i doktorskimi.

Dane przedstawiają poniższe tabele.

Tabela 30. Liczba wypromowanych licencjatów, magistrów, doktorów przez pracowników Instytutu Pedagogiki

Jednostki organizacyjne Instytutu Pedagogiki	Opieka nad pracami			Liczba pracowników
	licencjackimi	magisterskimi	doktorskimi	
Katedra Podstaw Pedagogiki	225	221	40	13
Katedra Dydaktyki*	około 29	około 119	kilkadziesiąt	5
Katedra Historii Wychowania	27	27	1	5
Katedra Pedagogiki Pracy i Andragogiki	162	118	13	5
Zakład Edukacji Medialnej	61	36	3	5
Zakład Metodologii Pedagogiki Twórczości	81	133	-	17
Zakład Polityki Edukacyjnej	118	181	3	4
Zakład Psychopedagogiki Kreatywności	60	60	-	7
Zakład Pedagogiki Społecznej	18	10	-	5
Zakład Wychowania Muzycznego i Literackiego	130	482	1	8
Ogółem	911	1387	61	74
Średnia	12,3	18,7	0,83	

* ponieważ Katedra Dydaktyki nie dostarczyła precyzyjnych danych odnośnie wypromowanych doktorów, przy obliczaniu średniej dla Instytutu w tej kategorii pominięto tę jednostkę organizacyjną

W Instytucie Pedagogiki w okresie od 2008-2011 roku największa grupa nauczycieli akademickich opiekowała się pracami magisterskimi i niewiele mniejsza wskazuje na liczbę wypromowanych licencjatów. Odnotowano też dość wysoką średnią w zakresie opieki nad doktorantami.

Tabela 31. Liczba wypromowanych licencjatów, magistrów, doktorów przez pracowników Instytutu Pedagogiki Specjalnej

Jednostki organizacyjne Instytutu Pedagogiki Specjalnej	Opieka nad pracami			Liczba pracowników
	licencjackimi	magisterskimi	doktorskimi	
Zakład Podstaw Pedagogiki Specjalnej	62	303	5	7
Zakład Pedagogiki Niepełnosprawnych Intelektualnie	180	253	5	9
Zakład Surdopedagogiki	92	167	-	6
Zakład Tyflopädagogiki*	25	kilkadziesiąt	9	5
Zakład Psychopedagogiki Resocjalizacyjnej	220	182	-	10
Zakład Rehabilitacji	186	206	1	7
Zakład Pedagogiki Terapeutycznej	14	90	1	4
Zakład Terapii Pedagogicznej	38	82	-	7
Ogółem	817	1283	21	55
Średnia	14,8	23,7	0,38	

Nauczyciele akademicy z Instytutu Pedagogiki Specjalnej w latach: 2008-2011 r. wypromowali znacznie więcej magistrów aniżeli licencjatów. Sprawowali również opiekę nad pracami doktorskimi.

* ponieważ Zakład Tyflopädagogiki nie dostarczył precyzyjnych danych odnośnie wypromowanych magistrów, przy obliczaniu średniej dla Instytutu w tej kategorii pominięto tę jednostkę organizacyjną

Tabela 32. Liczba wypromowanych licencjatów, magistrów, doktorów przez pracowników Instytutu Wspomagania Rozwoju Człowieka i Edukacji

Jednostki organizacyjne Instytutu Wspomagania Rozwoju Człowieka i Edukacji	Opieka nad pracami			Liczba pracowników
	licencjackimi	magisterskimi	doktorskimi	
Katedra Pedagogiki Małego Dziecka	135	151	7	16
Zakład Wczesnej Edukacji	99	98	1	10
Ogółem	234	249	8	26
Średnia	9	9,57	0,26	

Nauczyciele akademicy z Instytutu Wspomagania Rozwoju Człowieka i Edukacji wypromowali podobną liczbę magistrów i licencjatów. Sprawowali również opiekę nad pracami doktorskimi.

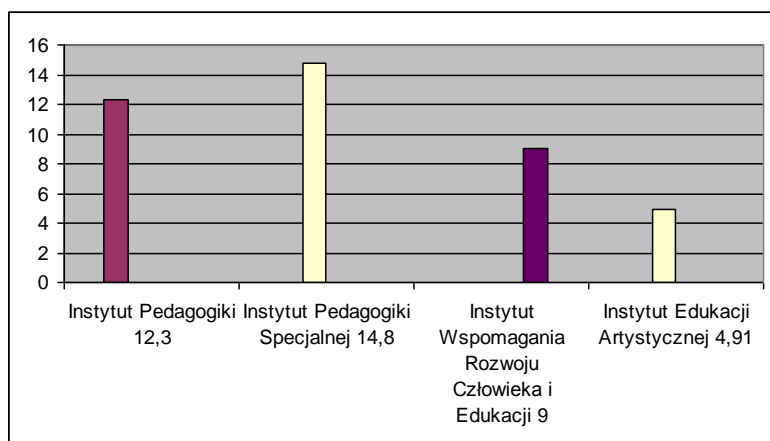
Tabela 33. Liczba wypromowanych licencjatów, magistrów, doktorów przez pracowników Instytutu Edukacji Artystycznej

Jednostki organizacyjne Instytutu Wspomagania Rozwoju Człowieka i Edukacji	Opieka nad pracami			Liczba pracowników
	licencjackimi	magisterskimi	doktorskimi	
Katedra Sztuk Pięknych	104	6	4	17
Zakład Terapii przez Sztukę	9	7	-	6
Ogółem	113	13	4	23
Średnia	4,91	0,56	0,17	

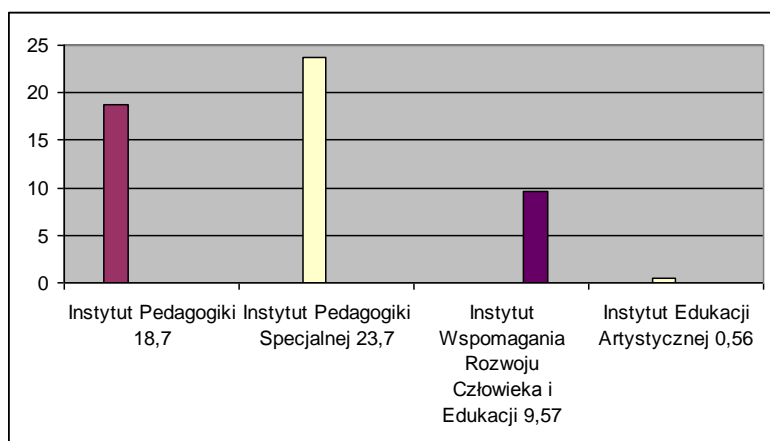
Pracownicy Instytutu Edukacji Artystycznej byli promotorami prac licencjackich, magisterskich i doktorskich, choć liczba wypromowanych w każdej z tych grup jest niewielka, z dość znaczną przewagą licencjatów.

Dane zawarte w tabelach dla porównania poszczególnych Instytutów ukazują poniższe wykresy

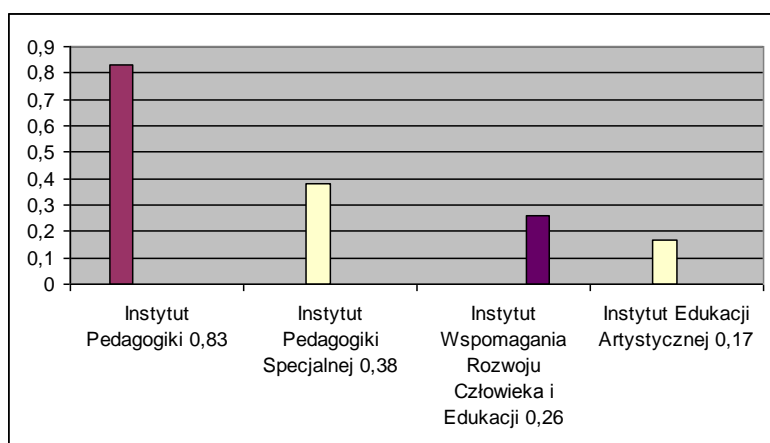
Wykres 26. Porównanie Instytutów WNP w zakresie liczby wypromowanych licencjatów



Wykres 27. Porównanie Instytutów WNP w zakresie liczby wypromowanych magistrów



Wykres 28. Porównanie Instytutów WNP w zakresie liczby wypromowanych doktorów



Z porównania Instytutów wynika, że w zakresie opieki nad pracami licencjackimi i magisterskimi wyróżniają się Instytut Pedagogiki Specjalnej i Instytut Pedagogiki. W przypadku prac doktorskich znacząco dominuje Instytut Pedagogiki. Instytut Edukacji Artystycznej wykazał się znacznie mniejszą aktywnością w tej kategorii aniżeli pozostałe Instytuty, zarówno jeśli chodzi o prace licencjackie, magisterskie, jak i doktorskie.

2.3. Nagrody i wyróżnienia otrzymane przez nauczycieli Wydziału Nauk Pedagogicznych za działalność dydaktyczną

Nagrody i wyróżnienia przyznane za działalność dydaktyczną w Instytutach Wydziału Nauk Pedagogicznych APS przedstawiają poniższe tabele

Tabela 34. Nagrody i wyróżnienia za działalność dydaktyczną w Instytucie Pedagogiki

Nazwa jednostki	Nagrody i wyróżnienia za działalność dydaktyczną	Liczba pracowników
Katedra Podstaw Pedagogiki	2	13
Katedra Dydaktyki	-	5
Katedra Historii Wychowania	-	5
Katedra Pedagogiki Pracy i Andragogiki	-	5
Zakład Edukacji Medialnej	-	5
Zakład Metodologii i Pedagogiki Twórczości	-	17
Zakład Polityki Edukacyjnej	-	4
Zakład Psychopedagogiki Kreatywności	-	7
Zakład Pedagogiki Społecznej	2	5
Zakład Wychowania Muzycznego i Literackiego	2	8
Ogółem	6	74
Średnia	0,08	

Tabela 35. Nagrody i wyróżnienia za działalność dydaktyczną w Instytucie Pedagogiki Specjalnej

Nazwa jednostki	Nagrody i wyróżnienia za działalność dydaktyczną	Liczba pracowników
Zakład Podstaw Pedagogiki Specjalnej	-	7
Zakład Pedagogiki Niepełnosprawnych Intelktualnie	-	9
Zakład Surdopedagogiki	-	6
Zakład Tyflopedagogiki	1	5
Zakład Psychopedagogiki Resocjalizacyjnej	-	10
Zakład Rehabilitacji	1	7
Zakład Pedagogiki Terapeutycznej	-	4
Zakład Terapii Pedagogicznej	4	7
Ogółem	6	55
Średnia	0,10	

Tabela 36. Nagrody i wyróżnienia za działalność dydaktyczną w Instytucie Wspomagania Rozwoju Człowieka i Edukacji

Nazwa jednostki	Nagrody i wyróżnienia za działalność dydaktyczną	Liczba pracowników
Katedra Pedagogiki Małego Dziecka	1	16
Zakład Wczesnej Edukacji	-	10
Ogółem	1	26
Średnia	0,03	

W Instytucie Edukacji Artystycznej nie przyznano w latach 2008-2011 żadnej nagrody za działalność dydaktyczną.

Porównując liczbę przyznanych nagród za działalność dydaktyczną pracownikom w poszczególnych Instytutach Wydziału Nauk Pedagogicznych można uznać, że sytuacja w tym zakresie w Instytucie Pedagogiki Specjalnej i Instytucie Pedagogiki przedstawia się podobnie. Znacząco mniej nagród za działalność dydaktyczną otrzymali nauczyciele z Instytutu Wspomagania Rozwoju Człowieka i Edukacji. Natomiast w ogóle nie zostali nagrodzeni nauczyciele akademiccy z Instytutu Edukacji Artystycznej.

3. Działalność organizacyjna nauczycieli akademickich Wydziału Nauk Pedagogicznych

Do analizy działalności organizacyjnej nauczycieli akademickich wzięto pod uwagę organizację konferencji (z podziałem na krajowe i międzynarodowe) oraz udział w pracach komisji rekrutacyjnej.

3.1. Udział nauczycieli akademickich Wydziału Nauk Pedagogicznych w organizacji konferencji krajowych

Dane dotyczące działalności organizacyjnej nauczycieli akademickich w zakresie organizacji konferencji krajowych przedstawiają poniższe tabele.

Tabela 37. Zaangażowanie pracowników Instytutu Pedagogiki w organizację konferencji krajowych

Nazwa jednostki organizacyjnej	Liczba zgłoszeń uczestnictwa w organizację konferencji Krajowych	Liczba pracowników
Katedra Podstaw Pedagogiki	20	13
Katedra Dydaktyki	6	5
Katedra Historii Wychowania	-	5
Katedra Pedagogiki Pracy i Andragogiki	8	5
Zakład Edukacji Medialnej	20	5
Zakład Metodologii i Pedagogiki Twórczości	5	17
Zakład Polityki Edukacyjnej	1	4
Zakład Psychopedagogiki Kreatywności	2	7
Zakład Pedagogiki Społecznej	2	5
Zakład Wychowania Muzycznego i Literackiego	12	8
Ogółem	76	74
Średnia	1,02	

W zakresie organizacji konferencji krajowych w Instytucie Pedagogiki wyróżniły się następujące jednostki organizacyjne:

- Zakład Edukacji Medialnej (średnia 4,0)
- Katedra Pedagogiki Pracy i Andragogiki (średnia 1,6)
- Katedra Podstaw Pedagogiki (średnia 1,53)
- Zakład Wychowania Muzycznego i Literackiego

Jedna jednostka organizacyjna- Katedra Historii Wychowania nie podjęła się organizacji konferencji krajowej.

Tabela 38. Zaangażowanie pracowników Instytutu Pedagogiki Specjalnej w organizację konferencji krajowych

Nazwa jednostki organizacyjnej	Liczba zgłoszeń uczestnictwa w organizację konferencji krajowych	Liczba pracowników
Zakład Podstaw Pedagogiki Specjalnej	2	7
Zakład Pedagogiki Niepełnosprawnych Intelktualnie	3	9
Zakład Surdopedagogiki	-	6
Zakład Tyflop pedagogiki	1	5
Zakład Psychopedagogiki Resocjalizacyjnej	4	10
Zakład Rehabilitacji	-	7
Zakład Pedagogiki Terapeutycznej	3	4
Zakład Terapii Pedagogicznej	7	7
Ogółem	20	55
Średnia	0,36	

W zakresie organizacji konferencji krajowych w Instytucie Pedagogiki Specjalnej wyróżniły się następujące jednostki organizacyjne:

- Zakład Terapii Pedagogicznej (średnia 1,0)
- Zakład Pedagogiki Terapeutycznej (średnia 0,75)

Dwie jednostki organizacyjne: Zakład Surdopedagogiki i Zakład Rehabilitacji nie podjęły się organizacji konferencji krajowej.

Tabela 39. Zaangażowanie pracowników Instytutu Wspomagania Rozwoju Człowieka i Edukacji w organizację konferencji krajowych

Nazwa jednostki organizacyjnej	Liczba zgłoszeń uczestnictwa w organizację konferencji krajowych	Liczba pracowników
Katedra Pedagogiki Małego Dziecka	4	16
Zakład Wczesnej Edukacji	14	10
Ogółem	24	26
Średnia	0,92	

W Instytucie Wspomagania Rozwoju Człowieka i Edukacji więcej konferencji krajowych zorganizował Zakład Wczesnej Edukacji (średnia 1,4) aniżeli Katedra Pedagogiki Małego Dziecka (średnia 0,25).

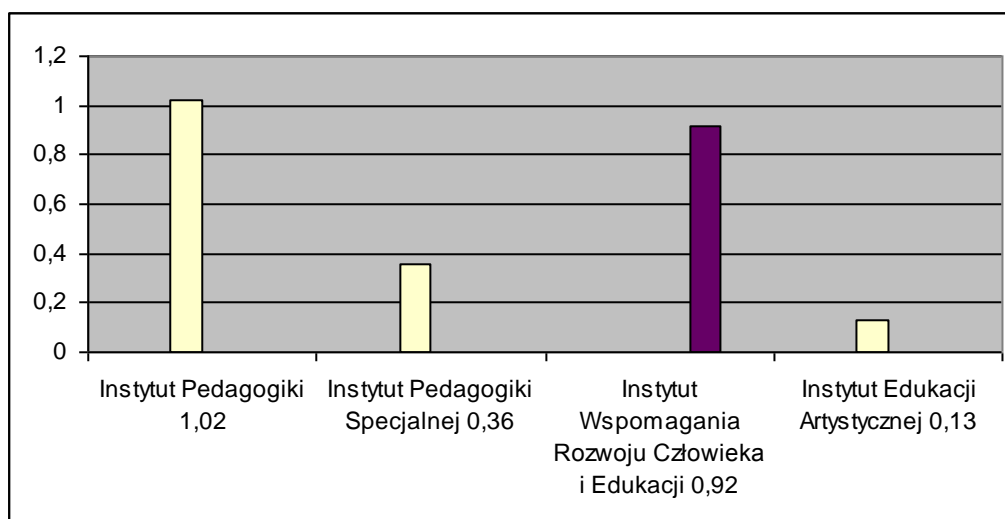
Tabela 40. Zaangażowanie pracowników Instytutu Edukacji Artystycznej w organizację konferencji krajowych

Nazwa jednostki organizacyjnej	Liczba zgłoszeń uczestnictwa w organizację konferencji krajowych	Liczba pracowników
Katedra Sztuk Pięknych	3	17
Zakład Terapii przez Sztukę	-	6
Ogółem	3	23
Średnia	0,13	

W Instytucie Edukacji Artystycznej konferencje krajowe organizowała tylko Katedra Sztuk Pięknych (średnia 0,17).

Porównanie Instytutów WNP pod względem organizacji konferencji krajowych ilustruje poniższy wykres.

Wykres 29. Organizacja konferencji krajowych w Instytutach Wydziału Nauk Pedagogicznych



Pod względem organizacji konferencji krajowych na Wydziale Nauk Pedagogicznych wyróżniają się dwa Instytuty: Instytut Nauk Pedagogicznych i Instytut Wspomagania Rozwoju Człowieka i Edukacji.

3.2. Udział nauczycieli akademickich Wydziału Nauk Pedagogicznych w organizacji konferencji międzynarodowych

Dane dotyczące działalności organizacyjnej nauczycieli akademickich w zakresie organizacji konferencji międzynarodowych przedstawiają poniższe tabele.

Tabela 41. Zaangażowanie pracowników Instytutu Pedagogiki w organizację konferencji międzynarodowych

Nazwa jednostki organizacyjnej	Liczba zgłoszeń uczestnictwa w organizację konferencji międzynarodowych	Liczba pracowników
Katedra Podstaw Pedagogiki	3	13
Katedra Dydaktyki	2	5
Katedra Historii Wychowania	-	5
Katedra Pedagogiki Pracy i Andragogiki	3	5
Zakład Edukacji Medialnej	10	5
Zakład Metodologii i Pedagogiki Twórczości	9	17
Zakład Polityki Edukacyjnej	-	4
Zakład Psychopedagogiki Kreatywności	3	7
Zakład Pedagogiki Społecznej	-	5
Zakład Wychowania Muzycznego i Literackiego	2	8
Ogółem	32	74
Średnia	0,43	

W zakresie organizacji konferencji międzynarodowych w Instytucie Pedagogiki wyróżniły się następujące jednostki organizacyjne:

- Zakład Edukacji Medialnej (średnia 2,0)
- Katedra Pedagogiki Pracy i Andragogiki (średnia 0,6)
- Zakład Metodologii i Pedagogiki Twórczości (średnia 0,52)

Trzy jednostki organizacyjne: Katedra Historii Wychowania, Zakład Polityki Edukacyjnej, Zakład Pedagogiki Społecznej w latach 2008-2011 nie podjęły się organizacji konferencji międzynarodowych.

Tabela 42. Zaangażowanie pracowników Instytutu Pedagogiki Specjalnej w organizację konferencji międzynarodowych

Nazwa jednostki organizacyjnej	Liczba zgłoszeń uczestnictwa w organizację konferencji międzynarodowych	Liczba pracowników
Zakład Podstaw Pedagogiki Specjalnej	1	7
Zakład Pedagogiki Niepełnosprawnych Intelktualnie	2	9
Zakład Surdopedagogiki	1	6
Zakład Tyflop pedagogiki	9	5
Zakład Psychopedagogiki Resocjalizacyjnej	3	10
Zakład Rehabilitacji	-	7
Zakład Pedagogiki Terapeutycznej	-	4
Zakład Terapii Pedagogicznej	11	7
Ogółem	27	55
Średnia	0,49	

W zakresie organizacji konferencji międzynarodowych w Instytucie Pedagogiki wyróżniły się następujące jednostki organizacyjne:

- Zakład Tyflop pedagogiki (średnia 1,8)
- Zakład Terapii Pedagogicznej (średnia 1,57)

Konferencji międzynarodowych nie organizowali nauczyciele akademicy z Zakładu Rehabilitacji oraz z Zakładu Pedagogiki Terapeutycznej.

Tabela 43. Zaangażowanie pracowników Instytutu Wspomagania Rozwoju Człowieka i Edukacji w organizację konferencji międzynarodowych

Nazwa jednostki organizacyjnej	Liczba zgłoszeń uczestnictwa w organizację konferencji międzynarodowych	Liczba pracowników
Katedra Pedagogiki Małego Dziecka	1	16
Zakład Wczesnej Edukacji	4	10
Ogółem	5	26
Średnia	0,19	

W Instytucie Wspomagania Rozwoju Człowieka i Edukacji pod względem organizacji międzynarodowych konferencji większą aktywność wykazali nauczyciele akademicy z Zakładu Wczesnej Edukacji (średnia 0,4) aniżeli z Katedry Pedagogiki Małego Dziecka

(średnia 0,06). Natomiast na uwagę zasługuje, że w obu jednostkach organizowano takie konferencje.

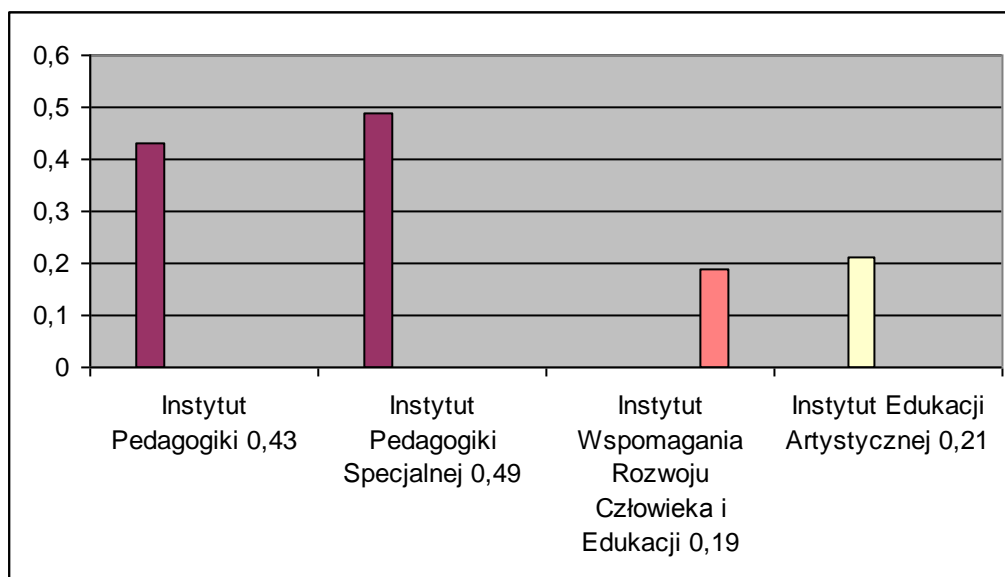
Tabela 44. Zaangażowanie pracowników Instytutu Edukacji Artystycznej w organizację konferencji międzynarodowych

Nazwa jednostki organizacyjnej	Liczba zgłoszeń uczestnictwa w organizację konferencji międzynarodowych	Liczba pracowników
Katedra Sztuk Pięknych		17
Zakład Terapii przez Sztukę	5	6
Ogółem	5	23
Średnia	0,21	

W Instytucie Edukacji Artystycznej konferencje międzynarodowe w latach 2008-2011 organizowali tylko nauczyciele akademicy z Zakładu Terapii przez Sztukę (średnia 0,83). Natomiast Katedra Sztuk Pięknych nie wykazała organizacji konferencji międzynarodowych.

Porównanie Instytutów WNP pod względem organizacji konferencji międzynarodowych ilustruje poniższy wykres.

Wykres 30. Organizacja konferencji międzynarodowych w Instytutach Wydziału Nauk Pedagogicznych



Na Wydziale Nauk Pedagogicznych pod względem organizacji konferencji międzynarodowych wyróżniają się dwa Instytuty: Instytut Pedagogiki Specjalnej i Instytut

Pedagogiki. Dwa kolejne Instytuty: Instytut Edukacji Artystycznej oraz Instytut Wspomagania Rozwoju Człowieka i Edukacji mają w tej kategorii podobny i znacząco niższy wynik.

Dane dotyczące organizacji konferencji zostały poszerzone o informacje zawarte w dokumentach otrzymanych od magistra Krzysztofa Koziny. Z ich analizy wynika, że nauczyciele akademicy Wydziału Nauk Pedagogicznych zorganizowali w latach 2008-2011 następującą liczbę konferencji naukowych:

- w roku 2008- 14 konferencji naukowych,
- w roku 2009- 21 konferencji naukowych,
- w roku 2010-18 konferencji naukowych,
- w roku 2011-14 konferencji naukowych.

Na podstawie tych danych można stwierdzić, że wysoka aktywność nauczycieli akademickich w zakresie organizacji konferencji naukowych występująca w roku 2009 i 2010 stopniowo obniżyła się.

3.3. Udział nauczycieli akademickich Wydziału Nauk Pedagogicznych w rekrutacji na studia

Do analizy działalności organizacyjnej nauczycieli akademickich wzięto pod uwagę uczestnictwo w komisji rekrutacyjnej.

Dane dla poszczególnych Instytutów WNP uzyskane z dokumentu- Arkusz Oceny Pracownika Naukowo-Dydaktycznego prezentują poniższe tabele.

Tabela 45. Udział w rekrutacji nauczycieli Instytutu Pedagogiki

Nazwa jednostki organizacyjnej	Udział w rekrutacji	Liczba pracowników
Katedra Podstaw Pedagogiki	4	13
Katedra Dydaktyki	-	5
Katedra Historii Wychowania	2	5
Katedra Pedagogiki Pracy i Andragogiki	-	5
Zakład Edukacji Medialnej	3	5
Zakład Metodologii i Pedagogiki Twórczości	7	17
Zakład Polityki Edukacyjnej	1	4
Zakład Psychopedagogiki Kreatywności	1	7
Zakład Pedagogiki Społecznej	1	5
Zakład Wychowania Muzycznego i Literackiego	2	8
Ogółem	21	74
Średnia	0,28	

W Instytucie Pedagogiki w pracy komisji rekrutacyjnej na studia wyróżniły się następujące jednostki:

- Zakład Edukacji Medialnej (średnia 0,6)
- Zakład Metodologii i Pedagogiki Twórczości (średnia 0,41)
- Katedra Historii Wychowania (średnia 0,4)
- Katedra Podstaw Pedagogiki (średnia 0,30)

W pracach w komisji rekrutacyjnej w latach 2008-2011 nie brali udziału nauczyciele z Katedry Dydaktyki i Katedry Pedagogiki Pracy i Andragogiki.

Tabela 46. Udział w rekrutacji nauczycieli Instytutu Pedagogiki Specjalnej

Nazwa jednostki organizacyjnej	Udział w rekrutacji	Liczba pracowników
Zakład Podstaw Pedagogiki Specjalnej	5	7
Zakład Pedagogiki Niepełnosprawnych Intelktualnie	8	9
Zakład Surdopedagogiki	-	6
Zakład Tyflopädagogiki	-	5
Zakład Psychopedagogiki Resocjalizacyjnej	8	10
Zakład Rehabilitacji	-	7
Zakład Pedagogiki Terapeutycznej	4	4
Zakład Terapii Pedagogicznej	5	7
Ogółem	30	55
Średnia	0,54	

W Instytucie Pedagogiki Specjalnej w pracy komisji rekrutacyjnej na studia wyróżniły się te jednostki, z których nauczyciele akademicy brali w niej udział. Są to:

- Zakład Pedagogiki Terapeutycznej (średnia 1,0),
- Zakład Pedagogiki Niepełnosprawnych Intelktualnie (średnia 0,88),
- Zakład Psychopedagogiki Resocjalizacyjnej (średnia 0,8),
- Zakład Podstaw Pedagogiki Specjalnej (średnia 0,71),
- Zakład Terapii Pedagogicznej (średnia 0,71).

Z Instytutu Pedagogiki Specjalnej w rekrutacji na studia nie uczestniczyli nauczyciele z Zakładu Surdopedagogiki, Zakładu Tyflopädagogiki i Zakładu Rehabilitacji.

Tabela 47. Udział w rekrutacji nauczycieli Instytutu Wspomagania Rozwoju Człowieka i Edukacji

Nazwa jednostki organizacyjnej	Udział w rekrutacji	Liczba pracowników
Katedra Pedagogiki Małego Dziecka	8	16
Zakład Wczesnej Edukacji	3	10
Ogółem	11	26
Średnia	0,42	

W Instytucie Wspomagania Rozwoju Człowieka i Edukacji obie jednostki organizacyjne wykazały się wysoką aktywnością w zakresie udziału w pracach komisji rekrutacyjnej na studia.

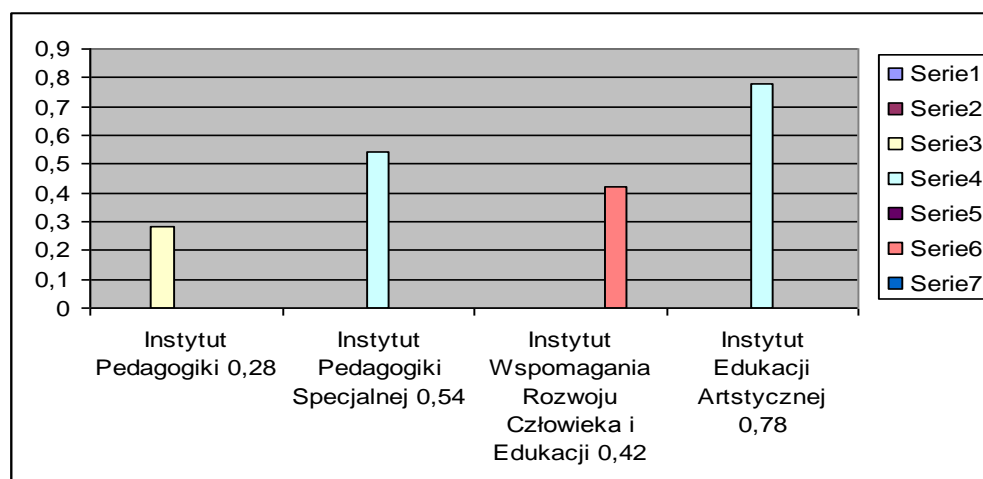
Tabela 48. Udział w rekrutacji nauczycieli Instytutu Edukacji Artystycznej

Nazwa jednostki organizacyjnej	Udział w rekrutacji	Liczba pracowników
Katedra Sztuk Pięknych	17	17
Zakład Terapii przez Sztukę	1	6
Ogółem	18	23
Średnia	0,78	

W Instytucie Edukacji Artystycznej pod względem udziału nauczycieli akademickich w pracach podczas rekrutacji na studia wyróżnili się pracownicy Katedry Sztuk Pięknych (średnia 1,0).

Porównanie poszczególnych Instytutów WNP pod względem uczestnictwa w pracach komisji rekrutacyjnej przedstawia wykres 31.

Wykres 31. Uczestnictwo w komisji rekrutacyjnej na studia w Instytutach WNP



Z powyższego zestawienia wynika, że w pracach komisji rekrutacyjnej na studia biorą udział głównie nauczyciele z Instytutu Edukacji Artystycznej, a także Instytutu Pedagogiki Specjalnej i Instytutu Wspomagania Rozwoju Człowieka i Edukacji. Natomiast znacznie mniejszym udziałem wykazali się nauczyciele Instytutu Pedagogiki.

PODSUMOWANIE

W raporcie przedstawiono dane dotyczące trzech obszarów działalności nauczyciela akademickiego, a mianowicie: działalności naukowej, dydaktycznej i organizacyjnej. Przeprowadzone analizy prowadzą do następujących wniosków:

- Wpisywane do Arkusza Oceny Pracownika Naukowo-Dydaktycznego za okres 2008-2011 informacje w wielu przypadkach są nieściśle i można je różnie interpretować np. brakuje dokładnych danych, czy publikacja jest autorska czy współautorska. Dla uniknięcia wielu nieporozumień, które przy analizie tego dokumentu mogą powstać, należałoby zadbać o bardziej wnikliwe i staranniejsze prowadzenie przez nauczycieli akademickich dokumentacji dotyczącej ich dorobku naukowego.

- Aktywność nauczycieli akademickich WNP w zakresie działalności naukowej dotycząca publikacji i uczestnictwa w konferencjach naukowych jest zadowalająca, choć można dostrzec pewne różnice pomiędzy poszczególnymi jednostkami organizacyjnymi WNP. Natomiast w każdej jednostce nauczyciele akademicy wydają różne rodzaje publikacji: autorstwo monografii, współautorstwo monografii, autorstwo lub współautorstwo artykułu w monografii, autorstwo lub współautorstwo artykułu w czasopiśmie, redakcję książek. Dostrzega się, że podejmowana jest dość często działalność współautorska, co prawdopodobnie wynika z działań w kierunku zespołowej pracy badawczej.

- Nauczyciele akademicy podając swoje publikacje naukowe nie wskazują na rangę wydawnictw i czasopism, w których się ukazały. Należałoby zadbać, aby nauczyciele akademicy bardziej interesowali się pozycją wydawnictw czy czasopism w kontekście własnego rozwoju naukowego.

- W zakresie działalności dydaktycznej nauczycieli akademickich uwagę zwraca przydział godzin dydaktycznych. Nauczyciele akademicy WNP realizują głównie nadpensum, dość często w wymiarze wyraźnego nadpensowania (powyżej 120 godzin dydaktycznych).

- W każdym Instytucie WNP nauczyciele akademicy są opiekunami prac licencjackich, magisterskich i doktorskich. Na uwagę zasługuje szczególnie prężna działalność Instytutu Pedagogiki, który wyróżnia się pod względem wypromowanych doktorów.

- Nauczyciele akademicy w APS otrzymują głównie nagrody za działalność naukową. Znacznie mniej nagród przyznawanych jest za działalność dydaktyczną.

- Wszystkie Instytuty WNP wykazują działalność organizacyjną przy konferencjach naukowych, zarówno krajowych jak i międzynarodowych.

- Nauczyciele akademicy z każdego Instytutu WNP wykazują działalność w komisji rekrutacyjnej na studia.

- Dużym wyzwaniem dydaktycznym dla nauczycieli akademickich jest sprawowanie opieki nad studentami piszącymi prace dyplomowe. Dostrzega się grupę nauczycieli, którzy wyróżniają się pod względem liczby wypromowanych licencjatów czy magistrów. Ten rodzaj działalności nauczyciela powinien być bardziej dostrzegany, a nauczyciele, którzy są szczególnie aktywni w pracy promotora nagradzani.

- Na Wydziale Nauk Pedagogicznych dostrzec można nauczycieli akademickich, którzy są szczególnie aktywni w działalności organizacyjnej na rzecz Uczelni. Biorąc pod uwagę trzy obszary aktywności nauczyciela akademickiego: naukowy, dydaktyczny i organizacyjny, dostrzega się, że działalność organizacyjna jest niedoceniana. Należałoby również promować i ewentualnie nagradzać nauczycieli wyróżniających się w tym rodzaju działalności.